

BILAN DES CONCOURS 2024

Sommaire

1. Les résultats des concours et les statistiques d'admission	p. 2
2. Les concours du cursus principal	p. 5
2.1 Le concours général	p. 5
2.2 Le concours international	p. 34
2.3 Le profil des étudiants	p. 49
3. Le concours scripte	p. 51
3.1 Les épreuves	p. 51
3.2 Le profil des étudiants	p. 60
4. Le concours distribution/exploitation	p. 61
4.1 Les épreuves	p. 61
4.2 Le profil des étudiants	p. 62
5. Le concours écriture et création de séries	p. 63
5.1 Les épreuves	p. 63
5.2 Le profil des étudiants	p. 64
6. Le concours du programme La Résidence	p. 65
6.1 Les épreuves	p. 65
6.2 Le profil des étudiants	p. 65
7. Le concours du doctorat SACRe	p. 66
Annexes	p. 67
A. Les correcteurs des concours	p. 67
B. Les jurys des concours	p. 72
C. Historique des présidents du jury du concours général et du concours international	p. 74
D. Historique des présidents des jurys des concours scripte, distribution/exploitation, séries, La Résidence et SACRe	p. 75
E. Historique des thèmes du dossier d'enquête	p. 77
F. Historique des films proposés à l'épreuve d'analyse de films	p. 78
G. Sujets des mémoires du concours distribution/exploitation	p. 80

1. Les résultats des concours

Sept concours ont été organisés par la Fémis en 2024 :

- deux concours pour le cursus principal (Concours Général et Concours International),
- un concours pour le cursus Scripte,
- un concours pour le cursus Distribution/Exploitation,
- un concours pour le cursus Ecriture et création de séries,
- un concours pour le cursus La Résidence
- un concours pour le doctorat SACRe.

La répartition des **1626 inscrits** et des **63 admis** en 2024, par concours et selon les spécialités, est la suivante :

Spécialités	Inscrits	Candidats 1 ^{er} tour	Pré-admissibles	Admissibles (oral)	Admis	Taux d' admission (admis/1 ^{er} tour)
Concours général	1319	1054	149	75	38	3,6%
Réalisation	497	382	32	12	5	1,3%
Scénario	331	270	29	14	6	2,2%
Production	83	59	15	9	5	8,5%
Image	187	160	22	12	6	3,7%
Son	58	46	16	10	6	13%
Montage	105	89	20	11	6	6,7%
Décor	58	48	15	7	4	8,3%
Concours international	69	51		5	2	3,9%
Réalisation	44	33		5	1	3%
Scénario	9	7				0%
Production	4	3		1	1	33,3%
Image	9	6				0%
Son						
Montage	1	1				0%
Décor	2	1				0%
Concours Dist/Ex	54	38		20	8	21%
Distribution	35	23		10	4	17,4%
Exploitation	19	15		10	4	26,7%
Concours Scripte	63	51	20	12	4	7,8%
Concours Séries	50	48		19	6	12,5%
Concours SACRe	28	27		3	1	3,7%
Concours La Résidence	43	43		12	4	9,3%
TOTAL	1626	1312	169	146	63	5%

En 2024, 63 étudiants ont été admis : 35 femmes (55,5%), 26 hommes (41,3%), et 2 NSP (3,2% ne se prononce pas).

Sexe	Département	2014	2015	2016	2017	2018	2019	2020	2021	2022	2023	2024
F	DECOR	3	2	2	2	3	4	4	4	3	4	3
H	DECOR	1	2	2	2	1	0	0	0	1	0	1
F	IMAGE	2	2	5	3	4	2	3	2	4	4	2
H	IMAGE	4	4	1	3	2	4	3	4	2	2	4
F	MONTAGE	2	2	4	2	3	3	6	5	4	2	5
H	MONTAGE	4	4	2	4	3	3	0	1	2	4	1
F	PRODUCTION	1	2	3	4	2	3	3	4	3	6	3
H	PRODUCTION	5	4	3	2	4	3	3	2	3	0	2
NSP	PRODUCTION											1
F	REALISATION	2	3	2	3	4	3	3	2	3	5	3
H	REALISATION	4	3	4	3	2	3	3	4	3	1	3
F	SCENARIO	2	4	1	4	2	3	4	3	4	3	4
H	SCENARIO	4	2	5	2	4	3	2	3	2	3	2
F	SON	4	2	2	1	1	1	4	1	1	1	1
H	SON	2	4	4	5	5	5	2	5	3	5	4
NSP	SON									2		1
F	DISTEX	5	6	2	5	4	4	5	5	5	4	4
H	DISTEX	3	2	6	3	4	4	3	3	3	4	4
F	SCRIPTTE	3		4		2		4		4		3
H	SCRIPTTE	1		0		2		0		0		1
F	SERIES	5	6	8	6	3	3	4	3	3	4	4
H	SERIES	5	4	2	4	3	3	2	3	3	2	2
F	SACRe	1	1		1							1
H	SACRe			1	0	1	1	1	1	1	1	
F	La Résidence		1	1	1	0	2	3	3	1	1	2
H	La Résidence		3	3	3	4	2	1	1	3	3	2
NSP	La Résidence										1	

F	TOTAL	30	31	34	32	28	28	40	32	35	33	35
H	TOTAL	33	32	33	31	35	31	23	27	26	25	26
NSP	TOTAL									2	1	2
TOTAL		63	63	67	63	63	59	63	59	63	59	63

F	en %	47,6	50,8	50,7	50,8	44,4	47,5	63,5	54,2	55,5	56	55,5
H	en %	52,4	49,2	49,3	49,2	55,6	52,5	36,5	45,8	41,3	42,3	41,3
NSP	en %									3,2	1,7	3,2
TOTAL		100	100	100	100	100	100	100	100	100	100	100

Les étrangers représentent 15 % des étudiants admis dans le cursus principal de l'École en 2024 :

- 2 étudiants en réalisation, originaires d'Espagne et du Costa Rica
- 2 étudiantes en montage, originaires d'Espagne et de Suisse
- 1 étudiante en image, originaire du Portugal
- 1 étudiante en production, originaire de Chine

Etrangers	2014	2015	2016	2017	2018	2019	2020	2021	2022	2023	2024
Europe	2	1	2	0	0	1	0	0	0	0	4
Hors Europe	3	2	2	1	2	1	3	3	2	1	2
Total	5	3	4	1	2	2	3	3	2	1	6
Pourcentage*	11,4	7,5	9	2,5	5	5	7,5	7,5	5	2,5	15

**En pourcentage sur la totalité des étudiants admis dans le cursus principal.*

2. Les concours du cursus principal

Deux concours permettent d'accéder au cursus principal de l'école : le concours général et le concours international.

2.1 Le concours général

En 2024, le nombre d'inscrits s'est élevé à **1319**, contre 1256 en 2023 (sans le concours scripte), et 1437 en 2022 avec le même nombre de concours.

1054 candidats inscrits ont réalisé et rendu la première épreuve du dossier personnel d'enquête.

Le choix des départements

Sur les 1319 inscrits, 497 (37,7% des inscrits) ont choisi le département réalisation. Viennent ensuite les départements scénario (331 inscrits / 25,1%), image (187 inscrits / 14,1%), montage (105 inscrits / 8%), production (83 inscrits / 6,3%), son (58 inscrits / 4,4%), et décor (58 inscrits / 4,4%).

1^{er} tour : L'épreuve du dossier personnel d'enquête

Durée : 5 semaines (chez soi, à rendre via la plateforme d'inscription)
Coefficient 1

Le candidat sélectionne l'un des trois thèmes proposés : **le silence, ravir, la coquille.**

Le dossier personnel d'enquête est constitué d'un ensemble de documents concernant le thème choisi et représentatif d'une investigation (témoignages, expériences, indices) reflétant l'interprétation du thème par le/la candidat(e), son approche personnelle et son point de vue. L'originalité, la conception artistique, la composition, la démarche intellectuelle, la présentation sont pris en compte. Le/la candidat(e) choisit les lieux, les milieux, les domaines, les situations qui vont lui permettre de nourrir au mieux son dossier à travers les documents présentés.

Cette épreuve est destinée à déceler chez le/la candidat(e) l'initiative, la conviction ou l'aptitude :

- à la compréhension d'un thème,
- au contact humain et à l'investigation sur le terrain,
- à la finesse d'observation visuelle et/ou auditive,
- à l'expression d'un point de vue et d'idées personnelles sur le thème choisi.

Remarques méthodologiques :

Le dossier de 30 pages maximum comprend obligatoirement une partie écrite et une partie composée d'éléments visuels (photos, dessins...), qui peuvent être insérés dans le texte. Il est possible d'illustrer ce dossier par un document vidéo et/ou d'un document sonore :

- Document écrit : 15 pages maximum (taille de police 10 minimum) et numérotées.
- Document visuel : 15 pages maximum. Indiquer dans le dossier les documents visuels dont le candidat n'est pas l'auteur et les raisons qui l'ont conduit à les inclure dans son dossier.
A noter : les candidats en décor sont vivement encouragés à privilégier les dessins personnels pour illustrer la partie visuelle.
- Document vidéo optionnel : 5 minutes maximum.
- Document sonore optionnel : 5 minutes maximum.

149 candidats ont été retenus à l'issue du 1^{er} tour : 32 en réalisation, 29 en scénario, 22 en image, 20 en montage, 15 en production, 16 en son et 15 en décor.

2^e tour : les épreuves d'admissibilité

Coefficient 5

L'admissibilité comporte une épreuve d'analyse de film, ainsi qu'une série d'épreuves pratiques, écrites et orales, correspondant au département choisi par les candidats.

Les candidats admissibles au 2^e tour devront également envoyer **un portfolio de projets personnels** (obligatoire pour tous les départements sauf en production, optionnel) :

Portfolio incluant **3 projets au maximum, sur 8 pages au maximum, au format PDF** (15 Mo maximum).

Projets acceptés : photos, dessins, scénario, BD, vidéo (via un lien de visionnage indiqué sur le PDF), son (via un lien d'écoute indiqué sur le PDF), ...

La présentation de films ou autres images en mouvement ou de sons est limitée à 3 minutes maximum au total.

Non noté, il servira de support de discussion avec le jury au 3^e tour.

L'épreuve écrite d'analyse de film

Durée de l'épreuve : 3 heures

Coefficient 1

L'extrait proposé cette année était tiré du film ***Les Mutants (Os Mutantes)*, de Teresa Villaverde, 1998, Portugal.**

Cette épreuve vise à évaluer la capacité des candidats à rendre compte de la singularité et de la dynamique du geste créateur à l'œuvre dans l'extrait de film.

C'est une épreuve d'acuité perceptive, de sensibilité artistique et d'intelligence des moyens de la création cinématographique. Elle ne nécessite aucune érudition particulière, ce n'est pas un test de connaissances ; toutefois le candidat doit pouvoir faire appel, dans son argumentation, à une culture cinématographique bien assimilée.

Il est donc demandé aux candidats de montrer en quoi et comment les différents composants visuels et sonores de l'extrait proposé concourent à donner à la scène son sens, sa forme, sa tonalité, son rythme et sa cohérence esthétique.

Les épreuves départementales

DEPARTEMENT RÉALISATION

- **Épreuve écrite**

Le candidat doit rédiger un projet de film de fiction sous forme de scénario (maximum 8 pages), en s'inspirant librement d'une des cinq propositions suivantes.

Durée de l'épreuve : 4 heures.

- 1) « Ce fut d'abord une pierre qui tomba à un mètre de son pied. Victor se retourna. Au bord de la chaussée aux pavés disjoints, deux types le regardaient, l'air narquois. »

Le Pingouin, Andreï Kourkov

- 2) « C'est cet été-là que Franckie en avait eu assez d'être Franckie. C'était comme une maladie. Elle se haïssait. »

Frankie Addams, Carson McCullers

- 3) « Quand je suis arrivé au village, je n'avais qu'un petit sac de voyage à la main. A l'intérieur, quelques vêtements de rechange, mes affaires pour écrire, le nécessaire pour me raser, mon microscope et deux livres, le *Traité de muséologie* et le *Journal d'Anne Franck*, c'est tout. »

Le musée du silence, Yoko Ogawa

4) et 5) Regardez les deux images :

Quelle promesse d'histoire cachent-elles ?

À partir d'une seule de ces images ou des deux, laissez-vous guider par votre imagination.



Vivian Maier



Harry Gruyaert

- **Tournage**

A partir d'une séquence dialoguée fournie par le jury et tirée au sort, le/la candidat(e) doit tourner en vidéo une continuité filmée en présence du jury. Il ne s'agit pas d'un « tourné-monté ». Le/la candidat(e) peut tourner plusieurs fois de suite le même plan.

Éléments réduits au minimum, mis à disposition par l'Ecole : plateau, une table, deux chaises, quelques accessoires. Deux acteurs : un homme, une femme. Un intervenant préposé à la manipulation de la caméra. Pas de montage.

Le/la candidat(e) dispose d'une heure pour préparer son tournage après avoir observé brièvement le plateau de tournage.

L'épreuve est destinée à juger de la manière dont le/la candidat(e) utilise la caméra, donne des indications à l'intervenant et aux deux acteurs, choisit un parti pris cohérent à partir d'une scène donnée, ainsi que de son ingéniosité devant une situation réelle, de son rapport avec les membres de son équipe.

Durée de la préparation : 1 heure.

Durée de l'épreuve : 1 heure.

- **Épreuve orale**

Cette épreuve consiste en un entretien avec le jury qui portera sur :

- L'épreuve de tournage
- Un film de 5 minutes au maximum réalisé l'année universitaire du concours. Les extraits de film ne sont pas autorisés.

Le format et le genre du film sont libres. Les candidats devront en être les seuls réalisateurs.

Les œuvres réalisées collectivement ne seront pas examinées.

Ce film servira de support à une discussion avec le jury qui cherche à évaluer la capacité à mettre en œuvre un projet personnel, même modeste ou de courte durée, à le mener à terme dans sa forme la plus aboutie, et à le défendre.

Ce film devra être envoyé avec :

- Les rushes d'une scène ou d'un plan de votre choix (comme appui de discussion sur leur travail : élaboration du découpage, travail de direction d'acteurs, choix des prises...). Ces rushes doivent durer 5 minutes maximum. Les rushes devront être exportés en bout à bout (en un seul fichier) avec un noir de 2 secondes minimum entre chaque prise, au format MP4 et limité à 5 Go.
- Une présentation technique de 10 pages maximum (écrites et visuelles) précisant la genèse de leur film et les conditions de sa fabrication : préparation, constitution de l'équipe, travail avec les comédiens, choix techniques et artistiques, la durée du tournage et du montage, le matériel utilisé et la période de réalisation du film... et pourra comprendre des photos datées du tournage, un story board, des dessins...

Durée de l'épreuve : 45 minutes.

DEPARTEMENT SCÉNARIO

- **Épreuve écrite**

SUJET 1 : Ecrivez une scène dialoguée à partir de cette commande :

- Tu en veux ?
- De quoi ?
- Je te le dirai après. Tu en veux ?

Durée : 1 heure 30 (noté sur 5).

SUJET 2 : Ecrivez une scène dialoguée à partir de cette commande :

- L'opération s'est bien passée ?
- Tout à fait.
- J'ai deux amis à qui ça n'a pas réussi.

Durée : 1 heure 30 (noté sur 5).

SUJET 3 : Ecrivez un synopsis de long métrage à partir du thème :

Il apprend que son enfant fugitif a été recueilli secrètement par ses meilleurs amis.

Durée : 3 heures 30, 4 à 8 pages maximum (noté sur 10).

- **Épreuve orale**

A partir d'un texte court tiré au sort, le/la candidat(e) doit inventer une histoire de long métrage et la défendre devant le jury.

Durée de préparation : 45 minutes.
Durée de l'épreuve : 45 minutes.

1. Il est nommé directeur. Il sait qu'il n'en a pas les capacités.
2. Il fuit l'emprise de son oncle.
3. Elle impose son autorité pour qu'on ne voie pas son incompetence.
4. Il mène une réunion avec des commerciaux. Un pistolet est caché dans la salle.
5. Son écoute a changé tout pour moi.
6. Son mec est mort dans un attentat. Elle décide de...
7. Il veut être le plus grand. Mais il est affreusement complexé.
8. Je l'aime, je le fuis ; il m'aime, il me quitte.
9. Elle accède enfin à la situation qu'elle brigait. Mais elle ne se doutait pas qu'une pluie de moqueries l'accueillerait. Elle décide de ne pas se laisser faire.
10. C'est la famine. Un représentant de l'Etat vient le voir et lui met un marché en main : il aura à manger tous les jours autant qu'il voudra pour lui, pour ses parents et pour ses enfants. En échange, il doit tuer son épouse.
11. Elle vient d'être hospitalisée contre son gré. Elle cherche à s'enfuir.
12. Elle meurt dans mes bras d'un mal qu'elle me cache.

13. Ne crains rien, mon amour. Je connais leur pouvoir. Celui de ta douceur et de ta tendresse est plus fort.
14. Elle apprend que son fils répand des messages de haine sur le net.
15. Il refuse le trône.
16. Il a passé un contrat avec le gouvernement.
17. Place des Martyrs, c'était là qu'elles se rencontraient le dernier vendredi du mois.
18. Il décide de diviser son temps entre Paris et Niort.
19. Le matin du cinquième jour, elle décide de ne plus attendre.
20. Il ne lui faut pas beaucoup de temps pour décider de détourner l'argent.
21. -Tu ferais bien de boire ce verre !
22. Dix minutes, douze peut-être et c'est fini...
23. Il entre dans le café et découvre deux femmes brunes, chacune seule à une table devant un coca. Il ressort.
24. Elle confie son enfant à sa meilleure amie qui est violoncelliste dans un petit orchestre.
25. Le pic de chaleur sur la ville dérange tous leurs plans.
26. Elle découvre que l'usine d'épuration déverse des eaux insuffisamment traitées dans la mer.
27. Le maire ne fait rien. Elle décide de réparer ce qu'elle voit comme une énorme injustice.
28. A tombe amoureux de B dont le père C a des positions en totale contradiction avec les siennes.
29. Le problème c'est qu'on lui rappelle toujours son passé de Miss France.

Remarque : les sujets des deux épreuves sont donnés à titre indicatif sachant que les épreuves sont largement renouvelées chaque année. Il est recommandé aux candidats de se renseigner sur la réalité des métiers, non seulement sur les questions d'écriture mais également sur les conditions de travail des scénaristes.

- **Épreuve orale**

Chaque candidat(e) doit réaliser une épreuve pratique à partir des trois thèmes proposés :

Sujet n°1 : Contre-sens

Sujet n°2 : Découverte

Sujet n°3 : L'autre

Chaque candidat(e) devra illustrer un des thèmes de son choix en présentant 3 photographies (soit argentiques, soit numériques), et un film numérique de 2 minutes maximum.

- Photographies :

3 clichés devront être réalisés et envoyés.

Le traitement argentique sera accepté à la condition que le candidat fournisse à l'arrivée un fichier numérique.

Le/la candidat(e) devra expliquer dans un document écrit le traitement qu'il aura appliqué à ces clichés et argumenter le choix des photographies par rapport au thème illustré.

- Film numérique :

Le candidat fournira son montage sous forme d'un film de deux minutes maximum. Sans occulter totalement la mise scène, l'évaluation de l'épreuve se fera essentiellement sur le regard et la réflexion sur l'image (lumière et cadre) proposée par les candidats.

Devront être joint également les rushes ne devant pas dépasser 10 minutes d'enregistrement.

Le/la candidat(e) devra justifier dans un document écrit le matériel et le processus de fabrication utilisés, ainsi que ses choix par rapport au thème illustré.

- Cette épreuve est complétée par un entretien critique autour d'extraits de films, de conférences... proposés par le jury.

Temps de préparation (pour l'entretien critique) : 45 minutes.

Durée de l'épreuve : 1 heure.

DEPARTEMENT MONTAGE

- **Épreuve écrite**

Vous disposez de douze photographies.

1 - Vous décrirez CHAQUE photographie en quelques lignes et indiquerez ce qu'elle vous inspire personnellement.

2 – Vous rédigerez ensuite un synopsis, sans dialogues ni indications techniques, en choisissant 6 à 8 photographies (présentées ici dans un ordre aléatoire).

Vous noterez au fur et à mesure de votre récit le numéro des photos choisies.

L'ensemble de l'épreuve ne doit pas dépasser 6 pages.

L'aptitude du candidat à concevoir, à partir du sujet choisi, une dramaturgie, des images et des sons la structurant, doit permettre de juger de ses capacités imaginatives.

Durée de l'épreuve : 4 heures

Photo 1



Photo 2



Photo 3



Photo 4



Photo 5



Photo 6



Photo 7



Photo 8



Photo 9

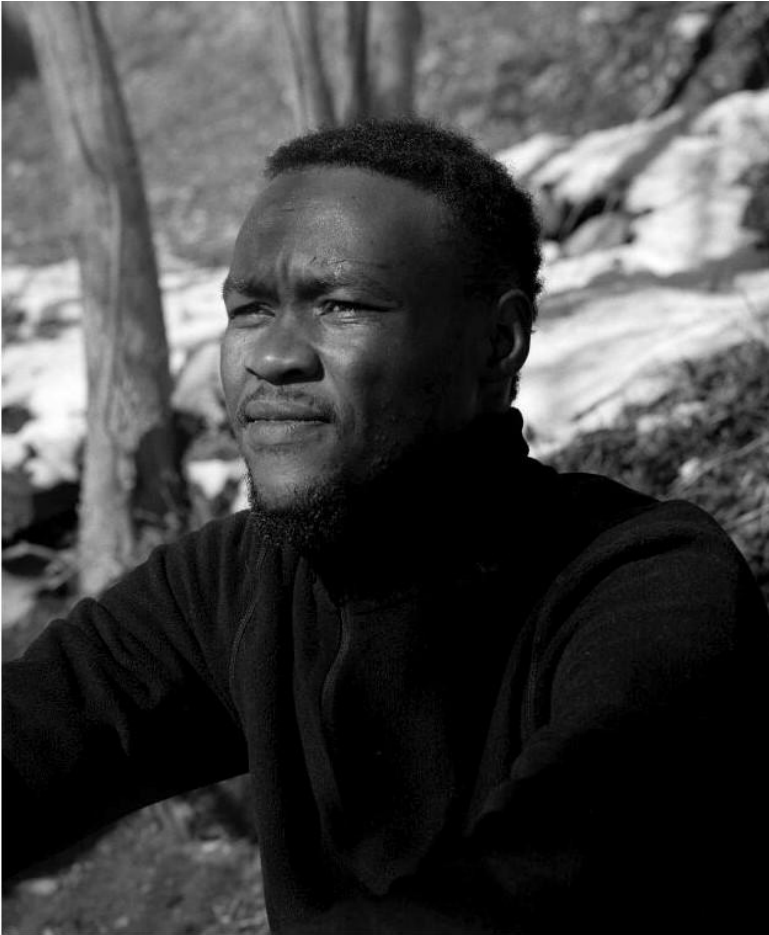


Photo 10



Photo 11





- **Épreuve orale**

Après visionnage de deux propositions de montage d'une même séquence d'un film de long-métrage, établies à partir d'éléments semblables, le candidat compare, à l'aide d'exemples précis les partis pris quant à la conduite du récit, le rythme de la séquence, l'agencement des sons, les rapports entre les personnages, les choix des cadres, les types de raccords, etc.

Il doit évaluer en quoi les choix de montage sont déterminants.
Par ailleurs, le candidat peut également être questionné sur son écrit.

Temps de préparation : 1 heure.
Durée de l'épreuve : 45 minutes.

DEPARTEMENT PRODUCTION

1. Ecrit à préparer chez soi : « portrait de producteur/trice »

Vous rédigerez le portrait d'une productrice ou d'un producteur, de la nationalité de votre choix, et dont le travail vous inspire, (maximum 2 pages).

Ce travail sera présenté par le/la candidat(e) lors de l'épreuve orale.

2. Oral

À partir d'un synopsis détaillé d'un film tiré au sort, le/la candidat(e) devra élaborer sa vision de la mise en œuvre du projet en termes de production et la défendre devant le jury.

La connaissance du rôle de la production dans la chaîne de création d'un film et l'appréhension du secteur lui seront aussi demandées.

L'épreuve orale pourra porter également sur l'exercice « portrait de producteur/trice ».

Temps de préparation : 45 minutes.

Durée de l'épreuve orale : 45 minutes.

Synopsis 1

Adam, 12 ans, et son frère Tom, 10 ans, atterrissent à Lyon avec leur père, Ben. Les deux jeunes garçons, qui parlent français, ont grandi loin de la France, et rencontrent pour la première fois Irène, leur grand-mère. Ben n'est pas très emballé par ces retrouvailles et est nerveux.

Tous les quatre se rendent en voiture dans le chalet d'Irène, la maison d'enfance de Ben. Ben doit se rendre chez le notaire pour vendre une maison, sa mère tente de l'en dissuader. Au détour de la conversation, les enfants se rendent compte que leur père leur a caché beaucoup de choses sur sa jeunesse et sa famille, ce qui les intrigue beaucoup. À peine installés dans le vieux chalet d'Irène, Ben part rapidement. Adam veut venir avec lui. Ben refuse. Adam est très angoissé par ce départ précipité.

Les deux enfants découvrent le chalet et leur grand-mère. Tom, le plus jeune, est très enthousiaste. Son frère Adam, par contre, est agressif et fermé. Irène leur offre des livres qui appartenaient à leur père quand il était plus jeune et un petit paquet à chacun, à ouvrir ultérieurement. Tandis que Tom et Irène préparent des crêpes, Adam part seul dans le jardin à la recherche d'un réseau wifi et tente d'appeler sa mère.

Dans l'après-midi, Irène part se reposer dans sa chambre en indiquant aux garçons qu'un trésor se cache dans le garage. Tom et Adam y découvrent les jouets de leur père, mais point de trésor. Dans le jardin, ils s'amuse avec un lance-pierres et finissent par casser un piège à guêpes, une nuée de guêpes s'en échappe, les enfants peu rassurés se réfugient dans le chalet. Adam et Tom s'occupent comme ils peuvent dans la cuisine, des rafales de vent se font de plus en plus présentes. Tom fouille dans les placards et trouve une boîte qui contient un cahier avec des photos d'eux depuis leur naissance. Adam, gêné, lui dit de ne pas fouiller. Ils se disputent et, dans l'action, cassent un vase. En ramassant les bouts de verre, Tom se coupe. Paniqués, Adam et Tom vont dans la chambre de leur grand-mère pour chercher de l'aide. Ils toquent à la porte, sans réponse. Adam entre dans la chambre et se rapproche du lit, secoue sa grand-mère et comprend qu'elle est morte. À cette annonce, Tom s'effole. Adam prend la situation en main et le calme. Il tente d'appeler leur père. Les deux garçons entendent une sonnerie qui vient d'une pièce attenante. Ils réessayent d'appeler et découvrent le téléphone de leur père, oublié. Tom est encore plus effrayé à l'idée d'être livrés à eux-mêmes. Adam sort dans le jardin, et se décide à aller chercher de l'aide dans la maison située en face de la colline, à l'autre bout d'un petit bois. Ils s'enfoncent dans une forêt inquiétante. Arrivés devant l'autre chalet, Adam toque à la porte. Il n'y a personne. Adam veut alors appeler les urgences, mais ne connaît pas le numéro. Finalement il décide d'attendre leur père et de rentrer à la maison pour ne pas laisser seule leur grand-mère. A son chevet, Adam couvre le corps de sa grand-mère d'une serviette et s'excuse auprès d'elle de ne pas avoir été gentil. Tom et Adam retournent dans la cuisine et décident d'ouvrir les paquets qu'ils avaient trouvés : ce sont des médaillons gravés de leur nom, ils les mettent à leur cou. En fouillant davantage, Adam trouve une bible et décide alors de faire une prière pour sa grand-

mère mais ne sait pas comment pratiquer. N'ayant pas internet, il décide de retourner au chalet d'en face pour capter leur wifi et se documenter. Laissant Tom seul dans la maison, Adam s'engouffre seul dans une forêt effrayante, plongée dans une forme de pénombre due à l'orage. Sur son chemin, Adam prend peur en croisant un chien, lui aussi paniqué par les éléments naturels peu amènes. Il rebrousse chemin.

Tom et Adam improvisent avec la bible et les médailles. Ils sont surpris par une voiture qui arrive. Ils se cachent, ne répondent pas. La personne insiste, fait le tour du propriétaire. Rentre dans la maison. Les enfants apeurés, finissent par sortir de la chambre de la grand-mère. Se présentent mais ne disent rien de la situation. Elle semble les connaître. C'est la voisine, elle est venue prendre le dessert. C'était prévu, Irène voulait lui présenter ses petits-fils. Elle les abreuve de paroles. Paniqués, Tom et Adam la préviennent que leur grand-mère et leur père ne sont pas là, puis ne savent plus quoi dire. Malaise. Des guêpes se sont infiltrées dans la maison. La voisine en profite pour faire le tour du « propriétaire » en ne comprenant pas d'où viennent ces guêpes. Les enfants sont de plus en plus mal à l'aise. Le téléphone de la maison sonne. C'est Ben, le père. Il est tombé en panne. Il n'a pas vendu la maison et demande à Adam de le dire à sa grand-mère. Adam est incapable de lui dire quoi que ce soit de la situation au chalet. Il raccroche et bégaye un prétexte pour la voisine.

Les guêpes ont vraiment envahi la cuisine. Ils se réfugient dans la chambre et se décident à reprendre leur cérémonie qui sera improvisée. Adam déchiffre un texte. Tom l'accompagne en reprenant les paroles dans une sorte de rap. Les enfants ont posé les médailles sur la couverture du lit. Au cours de leur cérémonie improvisée, Adam aperçoit son père, Ben, figé sur le seuil de la porte, ils continuent rassurés par la présence du père.

Synopsis 2

Eric Diméo, 50 ans, corps de bœuf et regard perçant, est un ancien champion international de Kyokushinkai, art martial fondé par le légendaire Mas Oyama, combattant aux 52 taureaux. Dans son dojo règne une ambiance solennelle. Eric donne un cours, on sent que les élèves le respectent infiniment, ils exécutent les ordres en japonais du Maître. Il les observe, corrige. Désignant son protégé Amin : vous me l'abîmez pas celui-là, on en a encore besoin ! À la fin du cours, Éric et Stéphane son associé, rangent le dojo. Pour le renouvellement de l'agrément de la fédération, Stéphane a besoin du diplôme d'Éric. Quel diplôme ? Stéphane blêmit : c'est son dojo et il n'a pas l'autorisation d'enseigner ? Éric désigne ses 80 trophées : Il est là mon diplôme ! Éric est convoqué à la FFK. Malgré leur respect pour lui, Éric les agace. Il a eu des succès passés mais n'est pas au-dessus des lois. Il doit passer son CQP : Certificat de Qualification Professionnelle. Éric commence avec dépit la formation de la Fédération, entouré de jeunes qui hallucinent de le voir. La légende des tatamis, sur les bancs de l'école ? Éric rit jaune. Le soir, il peine à rédiger le dossier de synthèse de son expérience et sa méthode. Seuls mots écrits : « Projet pédagogique ».

Championnat de France de Kyokushin. Éric est salué par des maîtres d'arts martiaux, mais aussi raillé sur son diplôme. Amin perd son combat, et Éric, dégoûté, ne peut supporter le mépris dans les yeux des dirigeants de la fédération. Sur le retour, il engueule Amin qui est au bord des larmes.

Au nouvel entraînement, Éric s'exprime. Il s'est trop ramolli, tout le monde s'endort ici. Pour prouver à la fédé qu'il est toujours le roi, indétronable, il renforce l'entraînement, contre leurs recommandations. Les coups deviennent agressifs. L'un de ses élèves, Benjamin 22 ans, est sonné par un pied en pleine tempe. Stéphane appelle les secours, et exige les clés d'Éric. T'es avec eux c'est ça ? Stéphane lui dit qu'il reprendra en septembre, dans les règles. Enragé, Éric frappe un pilier de béton, et part.

Dans un modeste hangar en parpaing, au fond du jardin du grand-père d'Amin, Éric enseigne à quelques élèves. Malgré l'isolement, Éric est satisfait : c'est un retour à la source même de l'art. La légende s'inscrit aujourd'hui dans ce nouveau dojo. Son portrait trône à côté de celui d'Oyama. Alignés pieds nus sur le sol de ciment, les disciples répètent les mouvements du Maître. Le lieu est rudimentaire, mais une énergie authentique se dégage de leurs corps.

À l'hôpital, Éric visite Benjamin, au visage violacé. Éric tente de le rallier à son nouveau dojo, lui offrant une médaille qu'il a reçue sur un KO subi, lors d'une finale, au même âge. Benjamin essaye en vain de refuser ce cadeau. Éric glisse la médaille dans la table de chevet et part.

Dernier jour de formation avant le jury, on se souhaite bonne chance. Éric parle du futur dojo, de tracer sa propre voie tel Oyama. Il partage l'état de ses pairs : demain sera un jour nouveau.

Le dojo est détrempé, la pluie a traversé le toit. Avec l'aide de ses 5-6 élèves, Éric fait sécher les tapis. Les sentant désabusés, il montre les patchs commandés pour le dojo ; un idéogramme japonais, surmonté de deux cornes de taureau. Et puis, dans deux semaines, c'est la démo de Cologne, l'occasion de montrer qui on est ! Mais au cours suivant, douche froide : il n'y a plus que trois élèves, dont Amin, qui ose enfin critiquer le dojo. C'est pourri ici, ça sert à rien.

À la fédération, Éric attend son tour. Enfin appelé, mal à l'aise, il bredouille des formules peu convaincantes sur l'humilité, la remise en question à tout âge. Le dossier étonne le jury, à la fois précis et trop flou. Il tient plus de l'essai, n'a pas d'approche pédagogique. Éric expose sa vision : le kyokushin c'est avant tout le combat, un acte d'humilité. On sent chez lui le poids vital du respect de traditions dépassées. Alors qu'il cite sa propre expérience, on l'interrompt : c'est l'heure de la partie technique. Il tire au sort un kata bien en-dessous de son grade. Sourire pincé, il va au centre de la pièce. Silence chargé, tendu. Éric se lance dans un enchaînement complexe. Le jury a l'air impressionné. Il est en pleine réussite quand il s'arrête, reprend son dossier sur la table du jury et part. C'est la fin de tout pour lui, pas de diplôme, plus d'élèves, mais une dignité toute particulière l'habite. Éric retourne au dojo, il décroche son portrait et celui de Mas Oyama.

Festival européen de Cologne, le show a commencé. Dans les vestiaires, Éric et Amin finissent de s'échauffer. Pour une fois Éric y va mollo, prévenant avec son élève. C'est ma dernière démo, faisons ça bien ! Amin est abasourdi par ce qu'il vient d'entendre. Éric ne peut pas s'arrêter, ça n'a pas de sens ! Il explose de colère et s'en va. Annoncé par le présentateur, Éric pénètre seul sur le tatami central. Alors qu'on itère son palmarès impressionnant, le comparant à Oyama, Éric reste stoïque, pétrifié. Le silence devient gênant. Puis il se lance dans le très beau kata qu'il n'avait pas terminé devant le jury. Sobre et sans effet, Éric fait vibrer le gymnase entier, au sommet de son art.

Éric conduit vite. À côté, Amin garde le visage collé à la vitre, les bras serrés sur son sac arborant l'écusson du dojo, les deux cornes de taureau. Au loin dans les phares, semble se dégager un taureau immense. La bête attend Éric, qui freine, sort et s'arrête face à lui. Le taureau, bien réel, s'avance vers lui ; Éric, figé, ferme les poings et lève les bras en position de garde.

Une journée d'hiver, quelques mois plus tard. Stéphane dirige le cours, prévenant et attentif. Amin a beaucoup progressé, il est plus précis et confiant. À la fin du cours, tous saluent Stéphane avec respect. L'ambiance est beaucoup plus détendue. Dans le couloir du hall, un nouvel élève qui voit une photo d'Éric demande si c'est lui qui a affronté le taureau. Les garçons acquiescent fièrement : leur maître est parti se perfectionner au Japon. Un autre suggère qu'il suit des entraînements intensifs de combat ; personne ne sait vraiment où : Russie, Pologne, États-Unis. Amin, agacé, quitte le vestiaire, se contentant de dire qu'on s'en fout d'où il est.

Synopsis 3

À Lyon, Guillaume Dupuy, chef d'entreprise du BTP, se voit flanqué d'un garde du corps, Tony, en raison d'un gros contrat qu'il doit signer avec des hommes d'affaires qataris. En vue de cette signature, il a une professeure Sirine Guizani qui lui apprend les rudiments d'arabe classique. Peu intéressé et agacé, Dupuy congédie son enseignante dès la première leçon.

Dans la soirée, Guillaume et Vanessa, sa femme, assistent à une représentation de Phèdre, dans laquelle la nièce de Dupuy tient un rôle secondaire. Pendant ce temps, Tony attend en coulisse avec Bruno, le chauffeur du couple. Ce dernier, alors qu'il achète un sandwich dans un bar proche du théâtre, retrouve Rosa, une ancienne conquête. Au théâtre, Guillaume qui s'ennuyait au départ, est subjugué par la performance de l'actrice principale qui n'est autre que sa professeure d'arabe. Après la représentation, Sirine et ses amis dînent dans le bar où travaille Rosa ; celle-ci, amie de Sirine, lui vend de temps en temps de l'herbe.

Guillaume décide alors de reprendre ses cours d'arabe, afin de se rapprocher de Sirine, et il retourne la voir jouer Phèdre. De son côté, Bruno présente Tony à Rosa. Ils nouent rapidement des liens puis deviennent amants. Cependant, leur relation est orageuse car Tony, ancien policier, n'apprécie pas que Rosa vende de la drogue pour compléter ses revenus. Dupuy, peinant à plaire à Sirine, tente d'intégrer le groupe des proches de l'actrice, notamment de Romain, le meilleur ami de celle-ci. Mais lors d'un dîner, ce dernier s'amuse à se moquer du manque de culture de Dupuy, sans que celui-ci s'en rende compte. Quelques jours après, Guillaume se rend au vernissage de l'exposition de peinture de Benjamin, le compagnon de Romain. Trouvant l'une des toiles à son goût, il l'achète, puis décide de commander à Benjamin une fresque pour son siège social.

Las d'attendre un signe de Sirine, Guillaume finit par lui déclarer sa flamme. Elle lui fait comprendre qu'elle ne partage pas ses sentiments et ils décident d'interrompre les cours. Il sombre dans la mélancolie, et finit par quitter Vanessa. Sirine de son côté prépare une nouvelle pièce. Elle réagit mal en apprenant que Romain est toujours en contact avec Guillaume. Elle a l'impression qu'il profite des sentiments que Dupuy éprouve à son égard pour lui faire financer le travail de Benjamin. Venue mettre Dupuy en garde, elle comprend que celui-ci s'est vraiment ouvert à un monde artistique qu'il ne connaissait pas.

Sirine s'aperçoit alors petit à petit qu'elle éprouve, elle aussi, des sentiments pour Guillaume. Celui-ci ayant signé le contrat avec les qataris, la mission de Tony s'achève et il quitte la ville, sans Rosa, estimant leur relation peu viable. Sirine invite Dupuy lors de la première de sa nouvelle pièce ; à la fin de la représentation, elle rayonne en découvrant qu'il est venu.

Synopsis 4

Paris, palais de justice. Le procès Moreau revient sur un attentat qui a eu lieu dans une boîte de nuit. Les pièces à conviction contre les accusés s'enchaînent, effrayant le public. Le père d'une victime, ému, arrive à la barre. Il remet alors en question la justice et la juge qui a libéré les auteurs de l'attentat.

Sur une piste de ski Alma Revel (49 ans) descend avec aisance. Elle profite de ses vacances en famille, en gardant toujours un œil sur les nouvelles du procès. Ezra (52 ans) l'invite à se détendre et à profiter des vacances avec ses enfants, Elie (11 ans) et Milena (16 ans). Mais quand elle reçoit un appel de son collègue de la DGSI Malek pour une urgence, elle décide de rentrer à Paris. Avortant de fait les vacances de toute la famille : Ezra refuse de rester là sans elle malgré les contestations de ses enfants. Ils montent dans un train direction Paris, escortés par les officiers de sécurité d'Alma.

À Orly, le couple Kacem et leur bébé de quelques mois sont interpellés avant même de poser le pied au sol. Ils rentrent de Syrie et sont suspectés d'être en lien avec Daesh. Le bébé est retiré au couple.

De retour à Paris, la tension entre Ezra et Alma ne faiblit pas. Alma apprend que finalement l'urgence était une fausse alerte. Ses collègues de la cellule antiterroriste, et plus particulièrement Isabelle, sont surpris de la voir. Pour une fois qu'elle prenait des vacances. Elle reprend immédiatement le travail en effectuant un entretien avec un détenu en prison. L'homme refuse de coopérer et se montre violent. Alma ne se laisse pas déstabiliser. Ce qui la déstabilise en revanche, c'est d'apprendre par le procureur qu'on lui demande d'instruire un nouveau dossier qui ressemble beaucoup à une affaire qu'elle a traitée précédemment. Isabelle tente de la rassurer, mais autre chose la fait tiquer : Maître Emmanuel Forrest (48 ans) sera un des avocats, son ex-amant. Chez elle, Alma est accueillie par Ezra, visiblement tendu. Son fils, Élie, l'attendait pour se coucher en jouant à Call of Duty, ses chaussures aux pieds au cas où il faille fuir une attaque soudaine. Alma tente de le rassurer.

De retour au travail, Alma commence l'instruction du couple Kacem en recevant Sonia. La jeune femme affirme ne rien savoir de Daesh, inquiète du sort de son enfant. Pour l'audition du mari, Abdeljalil, c'est une autre histoire. L'homme coopère peu et de surcroît il est défendu par Emmanuel alors qu'Alma lui a demandé de quitter l'affaire. Emmanuel n'a rien voulu entendre : tous deux peuvent se comporter normalement. De fait, Alma ignore l'avocat et restreint ses interventions.

Alma file à un rendez-vous chez une médiatrice avec Ezra. Son mari vide son sac : son boulot prend trop de place, il se sent délaissé et ses enfants aussi. Alma promet de faire des efforts et rentre avec son mari. Élie est surpris de voir ses parents à la sortie de l'école. Le soir, Alma reprend ses vieilles habitudes, absorbées par son travail. Elle semble obsédée par ce couple, elle cherche à comprendre leur mystère. Suite à la visite de la mère de Sonia, Alma décide de relâcher la jeune femme en libération conditionnelle. En revanche elle auditionne de nouveau Abdeljalil. Elle le questionne sur les vidéos de propagande retrouvées dans son téléphone. Après l'entretien officiel, Emmanuel confie à Alma qu'il la trouve trop sévère. Il regrette l'ancienne Alma. Il a un geste tendre pour elle, Alma ne réagit pas. En sortant au bar, Alma n'arrive pas à se détendre avec ses collègues, elle a peur d'avoir fait une erreur pour Sonia. Ses collègues tentent de la rassurer.

De retour chez elle, Ezra apprend qu'Emmanuel et Alma travaillent de nouveau ensemble. Cela ne le réjouit pas, contrarié d'apprendre que l'ex-amant de sa femme réapparaît dans sa vie. Alma lui demande de lui faire confiance, mais Ezra semble las. Au travail, Alma découvre qu'au parloir, Abdeljalil et son frère parlent d'un téléphone portable qu'elle n'a pas en sa possession. Elle ordonne une perquisition qui se fait dans la violence et ne donne rien en dehors de traumatiser une famille. Alors qu'Alma tente de passer plus de temps en famille, Ezra lui confie qu'il en marre du rythme qu'elle lui impose, et qu'il en a marre des agents de sécurité. Alma fuit la conversation. Les deux décident de

faire une pause, ce qui semble rassurer Milena. Seule et sans officiers de sécurité dans son studio parisien, Alma n'est pas rassurée. Le lendemain, après une réunion au ministère, elle trouve un prétexte pour s'approcher d'Emmanuel. C'est plus fort qu'elle, elle retombe dans ses bras.

Malgré le fait qu'Isabelle trouve ça trop dangereux et pas nécessaire, Alma décide de se rendre à Mossoul, sur la piste d'un potentiel témoin. L'interrogatoire se révèle infructueux, l'homme face à elle refuse de coopérer. Alma donne tout ce qu'elle peut, sans réussir à le faire parler. À l'extérieur, le danger est bien là. À deux reprises elle se fait exfiltrer par ses agents de sécurité. Dans les rues du marché, alors qu'elle les suit, elle fait un malaise. À son retour la sentence tombe : elle a fait un malaise cardiaque, il faut qu'elle lève le pied. Isabelle confronte Alma, sa relation avec Emmanuel constitue un conflit d'intérêts, en plus ce dernier vient d'être nommé sur le procès Moreau. Alma en cauchemarde la nuit. Elle se revoit face au juge, face aux images de l'attentat commis par un homme qu'elle a contribué à libérer, deux ans plus tôt.

Au procès Moreau, où elle est appelée à témoigner, Emmanuel la malmène avec son interrogatoire.

Alma garde son sang-froid comme elle peut. En sortant du procès, Alma court dans le parc comme elle ne l'a jamais fait, comme pour se soulager. Elle est foudroyée dans l'effort par une crise cardiaque.

Trois mois plus tard, Alma se repose dans le chalet familial d'Isabelle. Depuis qu'elle est en burn-out, elle réfléchit à ce qu'elle souhaite faire. Elle est perdue, mais elle sait qu'elle veut conclure le dossier Kacem. Milena est en vacances avec sa mère. Alma demande pardon à sa fille pour son manque de présence, ainsi que pour le divorce. Milena ne semble pas lui en vouloir. Les deux se retrouvent autour de photos souvenirs. De retour à Paris elle mène un dernier interrogatoire qui, en contraste avec celui de Mossoul, se passe très bien. Elle décide de libérer le père de famille. Elle annonce à Emmanuel qu'elle quitte Paris pour Lille. Les deux se disent adieux sans animosité. Alma aurait presque cru qu'ils pouvaient se remettre ensemble. Alma retrouve ensuite ses enfants gare de Lyon, ils partent à trois au ski : Alma semble apaisée.

DEPARTEMENT SON

- **Épreuves écrites**

Épreuve dissertation

L'écrivain Fernando Pessoa a écrit : « Nous ne voyons pas ce que nous voyons, mais ce que nous sommes ».

Pensez-vous que cette réflexion puisse s'appliquer à ce que nous écoutons ?

Durée de l'épreuve 1 : 30 minutes.

Épreuve questionnaire technique

- 1) Définissez succinctement à quoi sert un serveur informatique. (0,5Pt)
- 2) A quoi servent ce que l'on appelle les " Métadonnées " associées à un fichier son ? Décrivez un exemple concret de leur utilisation (1Pt)
- 3) Dans le cadre d'un tournage expliquez, selon vous, les avantages et inconvénients de l'enregistrement multipistes comparativement à un enregistrement mono-piste (2 Pts)
- 4) Lors d'un enregistrement en extérieur comment se prémunir du vent ? Développez vos idées (1,5 Pt)
- 5) À quoi sert une macro dans le cadre de l'utilisation d'un logiciel ? (0,5 Pt)
- 6) Selon vous quels sont les critères prépondérants à une bonne reproduction stéréophonique ? (1,5 Pts)
- 7) Quels sont les inconvénients possibles liés à la réduction de bruit (1Pt)
- 8) Qu'est-ce que la sommation dans une console ? (0,5Pt)
- 9) Est-il préférable de sommer en 24bits ou 32bits. Pourquoi ? (1Pt)
- 10) Quelle est la différence entre un système d'écoute 5.1 et 7.1? (0,5Pt)
- 11) Citez et décrivez un phénomène psychoacoustique essentiel au travail du Son (1 Pt)
- 12) Décrivez brièvement ce qui diffère techniquement entre la diffusion d'un film sur une télévision dans le cadre domestique ou sa projection dans une salle de cinéma (1Pt)
- 13) Quelles sont les conséquences possibles liées à ces différences sur le plan artistique ? (1Pt)
- 14) Quel type de fichier son utilise le Cinéma Numérique ? (0,5 Pt)
- 15) Citez 2 types de plugs permettant d'effectuer du "Denoising" et comparez-les brièvement. (1 Pt)
- 16) Qu'entend -on par « Mixdown » dans le cadre d'une prise de son direct ? (1Pt)

17) Quelles sont d'après vous les qualités d'une bonne post-synchronisation d'un(ne) acteur(ice) ? (1Pt)

18) Quel est le type de micro le plus sensible aux bruits de perche ? (0,5 Pt)

19) Vous devez enregistrer un son précis dans un environnement bruyant. Quel type de micro choisissez-vous d'utiliser et comment vous y prenez-vous ? (1Pt)

20) Quels problèmes peut engendrés la latence d'un système (1 Pt) ?

21) Comment y remédier ? (1 Pt)

23) Quels sont les derniers films que vous avez vus et entendus ?

Durée de l'épreuve 2 : 1 heure.

- **Épreuve orale**

Chaque candidat est reçu par le jury pour présenter un travail sonore de 5 minutes maximum réalisé par ses soins en dehors de l'École. Les discussions autour de ce travail permettent de déterminer la pertinence de ses choix. Un extrait de film sera soumis à l'écoute du candidat à qui il est demandé d'analyser le contenu technique et artistique. Enfin un oral de motivation clôturera l'épreuve.

Durée de l'épreuve : 45 minutes.

DEPARTEMENT DÉCOR

- **Épreuve de dessin**

Cette épreuve consiste en l'élaboration d'un projet de décor à partir d'une ou plusieurs séquences d'un scénario.

Chacun des trois synopsis de scénario ci-dessous vous précise une époque, des lieux, des milieux sociaux ou professionnels.

Dans un premier temps, choisissez un des trois synopsis en fonction du contexte qui vous inspire le plus et menez une phase de recherche et de documentation.

SYNOPSIS N° 1 :

Au tournant du XXe siècle, le monde était en proie à une époque de bouleversements politiques, économiques et sociaux sans précédent.

En 1914, l'Europe s'est embrasée dans ce qui allait devenir l'un des conflits les plus dévastateurs de l'histoire humaine : la Première Guerre mondiale.

Ce conflit a engendré des pertes humaines et matérielles considérables.

Dans les usines françaises, alors que de nombreux hommes étaient mobilisés sur le front, une main-d'œuvre alternative était nécessaire pour maintenir la production industrielle de munition et soutenir l'effort de guerre.

C'est dans ce contexte que des femmes venues des campagnes sont réquisitionnées pour travailler dans les usines d'obus.

SYNOPSIS N° 2 :

Une équipe de scientifiques atteint enfin le module sous-marin, couronnant des années de travail acharné. Cette mission marque un tournant majeur, offrant la possibilité de mener des expériences directement au cœur des fonds marins, dans un environnement totalement nouveau, confiné et inexploré. Ce module sous-marin représente bien plus qu'une simple structure métallique immergée dans les profondeurs de l'océan. Il incarne l'aboutissement des rêves de nombreux chercheurs, ingénieurs et explorateurs qui ont consacré leur vie à la découverte des mystères cachés des abysses. Chaque boulon, chaque panneau, chaque système complexe intégré dans ce module témoigne de l'ingéniosité humaine et de la volonté de repousser les limites de notre compréhension. Il offre la possibilité d'accéder à des environnements marins inaccessibles jusqu'alors, permettant ainsi d'étudier des écosystèmes encore largement méconnus et de comprendre les phénomènes géologiques et biologiques qui s'y produisent.

SYNOPSIS N° 3 :

L'histoire épique et fabuleuse se déroule dans deux lieux : l'un est une ville imaginaire, bien réelle mais non datée précisément, car c'est de notre monde qu'il s'agit. Et l'autre est le désert qui entoure cette ville.

La verticalité des œuvres humaines qui s'oppose à l'horizontalité de la nature.

La technologie ressemble aux années 50-60, c'est-à-dire d'avant la révolution informatique.

Les moyens de transports et de communication existent, mais sont plus lourds et lents que ceux de nos jours.

Le jour de l'épreuve sur table, vous seront remis les textes de séquences respectivement extraites des trois scénarii. Vous imaginerez et représenterez un décor illustrant la séquence correspondant au synopsis choisi au préalable, et qui a fait l'objet de votre travail de recherche.

Au cours de l'épreuve sur table, vous devrez produire au moins un plan de ce décor, une ou plusieurs élévations, le tout avec les cotes principales. Vous dessinerez aussi au moins une illustration de ce décor en perspective.

Représentez l'ambiance à l'aide de croquis, en indiquant les couleurs, les matières et textures de l'univers créé.

Imaginez votre décor cadré, filmé, quand vous faites ces dessins.

Un texte de quelques lignes (1 page environ) exprimera la démarche de votre projet, sans pour autant se substituer à un dessin ou un plan.

Durée de l'épreuve : 6 heures.

SEQUENCE SUJET N° 1

1915 quelque part dans la banlieue Lilloise

Un groupe d'une soixantaine de femmes, dont Sophie et Camille, traverse la cour, emmené par Dubois et Jean-Baptiste.

Elles passent devant un entrepôt à moitié enterré, bien gardé et protégé par des barbelés. Des têtes de mort sont dessinées, intrigant les femmes.

DUBOIS

Au groupe :

Notre trésor de guerre. La poudrière du camp.

Si ça éclate, on saute toutes.

Interdiction totale de s'en approcher et tir à vue pour les curieuses... ou les petites malignes.

Elles pénètrent ensuite dans un vaste bâtiment industriel : l'atelier n°18.

Un univers de bruit mécanique, de machines et de travail.

En plus de quelques dizaines de travailleurs chinois arrivés en France les mois précédents, on croise beaucoup d'ouvrières françaises.

Elles découvrent la présence, à certains postes, de Français invalides, équipés de prothèses-outils, qui les astreignent à une tâche unique et rébarbative.

On sent dans ce monde ouvrier hétéroclite ce que l'effort de guerre signifie.

MARIE, une belle femme en pantalons, la trentaine, le regard déterminé, énergique, vient à leur rencontre, provoquant un bruissement dans les rangs des femmes.

DUBOIS

Voici votre chef d'atelier, Marie Dupont. [à Marie] Je vous ramène 60 ouvrières.

MARIE

On nous en avait promis une centaine...

On est déjà en sous-effectif depuis un mois et j'attends de nouvelles machines.

Enfin, on s'adaptera. Comme d'habitude.

Marie commence la visite de l'atelier. Elle parle fort en raison du bruit.

Le contremaître, MONSIEUR DUBOIS, la cinquantaine, les cheveux rares et déjà blancs, les rejoint en boitant.

MARIE

Vous êtes à l'atelier n°18. Retenez bien ce chiffre car c'est votre affectation définitive.

On y fabrique des obus de 75.

Voici Mr Dubois, votre contremaître. Toute demande doit passer par lui.

MARIE

Ici, on achève le fuselage des douilles en laiton. Là, dans la culasse, on adjoint la fusée détonateur.

... La fusée déto-percutante comporte 1 gramme de Fulminate et une amorce de 2 grammes de mercure. C'est la poudre propulsive.

Camille paraît terrorisé face à cet endroit. Elles arrivent au poste de garnissage des obus.

Juliette, pèse méticuleusement la poudre sur une balance avant de la transférer dans l'obus.

D'autres postes identiques sont aussi tenus par des femmes.

SEQUENCE SUJET N° 2

Océan atlantique -193 mètres

Arthur menait le groupe. Ils avançaient au milieu du récif grouillant, découvrant au loin la silhouette étrange du module océanographique Sirena II qui émergeait du fond marin. La structure scintillait tel un vaisseau spatial immergé dans les profondeurs de l'océan.

JULIETTE

Regarde, c'est Sirena...

La scène était captivante, rappelant les explorations sous-marines du Capitaine Nemo que l'on retrouve dans "20 000 lieues sous les mers".

Alors qu'ils approchaient du module, Maxime et Sophie les faisaient entrer un par un dans l'écouille d'accès.

Arthur fut le dernier à entrer, jetant un coup d'œil en arrière vers le fond marin comme s'il sentait une présence, avant de pénétrer dans l'écouille.

À l'intérieur du Sirena, Sophie aidait Juliette à se débarrasser de son équipement de plongée. Explorant la station, Juliette avançait lentement, émerveillée par l'environnement sous-marin.

SOPHIE

Ici, sur la droite, c'est notre laboratoire, où nous gardons les greffons de corail.

Ils entrèrent dans le labo adjacent à l'écouille, rempli de réservoirs de coraux illuminés par des lampes UV, émettant une lueur fluorescente incroyable. De l'autre côté des réservoirs, une grande plateforme de levage permettait de monter et de descendre les boutures. Ils continuaient à progresser.

SOPHIE

Là, tu entres dans le module de vie.

Juliette l'ignore et continua d'avancer, fascinée. Elle entra dans un jardin sous-marin sous un dôme transparent, avec des poissons nageant au-dessus d'elle.

ARTHUR

Nous pénétrons maintenant au cœur du potager sous la mer, cultures hydroponiques, l'agriculture du futur.

Arthur attrapa une tomate cerise et la mangea.

Juliette marchait parmi les plants de tomates, de salades et de basilic plantés dans des tuyaux. Elle sortit et entra dans un nouvel espace.

ARTHUR

Le module de vie de l'équipe est composé de quatre cabines avec deux couchettes chacune. Juliette partagera celle avec sa mère illustre, l'exploratrice Sophie Hazard.

Juliette était absolument fascinée, émue à sa manière, silencieuse mais profondément touchée par ce qu'elle découvrait, atteignant son apogée lorsqu'elle entra dans la salle du dôme.

ARTHUR

Et enfin la salle du Dôme ! Qui comporte le centre de contrôle de la station et une vue panoramique spectaculaire permettant d'admirer la biodiversité du récif de jour comme de nuit !

La salle du dôme est au centre du module et permet de voir agencé en étoile les cultures, le laboratoire, le module de vie et le poste de commandement et de communication. Juliette s'approcha du dôme, émerveillée par la vue à couper le souffle sur le récif : des coraux, des bancs de poissons, une tortue marine nageant entre deux eaux. Elle posa sa main sur la paroi, captivée par ce qu'elle voyait. Sophie s'approcha, lui passant un bras autour des épaules.

SOPHIE

Ça te plaît ?

Juliette, profondément émue par ses découvertes, tenta de parler mais n'y parvint pas.

ARTHUR

Bon ! Qui a faim ?

SEQUENCES SUJET N°3

Au coeur du Magreb une ville dont les constructions de l'époque du colonialisme figurent la partie haute, centrale la ville de Parlomberlis.

L'architecture de ces bâtiments, devenus pour la plupart des bâtiments officiels, dégage une impression de solidité, de lourdeur imposante du pouvoir. On trouvera aussi des quartiers plus pauvres où de simples constructions de pisé seront celles de nos ressortissants du désert. Nombre de ces cités ont aussi des murs d'enceinte avec des portes d'entrée qui jouent aussi dans l'histoire.

Dans le désert il y a quelques éléments tels un mirador et surtout l'oasis du vieux, avec sa cabane, son vieux camion, ses animaux, son hangar, un avion, quelques arbres et d'immenses champs de petits pois.

Nous voyons des caravanes de chameaux traverser le désert.

INT/EXT BUREAU DU PRÉSIDENT-JOUR.

(POV sur le désert à travers une grande baie vitrée)

Le DOCTEUR JONES, 40 ans, ajuste son noeud papillon nerveusement, debout entre eux comme s'il était soumis à un interrogatoire.

SKOMPUS

J'en ai rien à foutre d'une possibilité, Jones, je me soucie d'une probabilité.
Est-ce probable ?

Skompus prend un rutabaga rabougri qui se trouve sur son bureau à côté du livre de Vaudel et l'examine.

SKOMPUS (SUITE)

Peut-il les faire pousser ?

JONES

Techniquement parlant, votre Excellence, s'il parvient à transférer la répllication de l'ADN restant de la mitochondrie du cactus...

SKOMPUS

Jones, est-ce que j'ai l'air de ce foutu Albert Einstein ?
Répondez juste à la question !

JONES
(à contrecœur)

S'il quelqu'un est capable de changer le désert en jardin, c'est Jacques Vaudel.

BAQTAS

Vous semblez assez amer à ce propos,
Docteur Jones.

JONES

Certains hommes ont reçu de Dieu le génie, tandis que les autres ne parviennent à créer qu'à la sueur de leur front.

Nimos Tend un document à Stekel.

NIMOS
(à Skompus)

Il a un casier vierge, occupation universitaire, bon père de famille.
Rien n'indique qu'il soit lié à ce mouvement ou à tout autre.

BAQTAS

Par Dieu, Nimos, ils font pousser ses plantes dans le désert.

Skompus lève la main pour demander le silence.

Le docteur Jones sort et referme l'immense porte du bureau du Président.
Skompus timbre vigoureusement une série de documents sur son bureau, puis en signe quelques autres.

SKOMPUS

Je me réfère à la loi de Défense d'Urgence et je décrète un ordre exécutoire qui suspend toutes les libertés civiles, les mandats d'amener et d'arrêt, la détention provisoire, les écoutes téléphoniques, les chiens en laisse, qu'est-ce que j'en sais. Je veux que ça s'arrête maintenant.

NIMOS

Votre Excellence, ne pensez-vous pas que vous exagérez ?
Vous avez à peine terminé votre discours à propos de sagesse et vous révoquez déjà la Constitution.

Skompus lève le rutabaga flétri.

SKOMPUS

Cela change tout.
Il va vers la fenêtre.

P.D.V. SKOMPUS

Nous voyons l'oasis dans le désert à travers la fenêtre et quelques milliers de ressortissants du désert
Stekel prend le livre sur le bureau et, tandis que Skompus continue, il regarde la couverture.

SKOMPUS

S'ils trouvent le moyen de se nourrir en dehors de nous, s'ils peuvent produire assez de nourriture par eux-mêmes de manière à ne plus avoir le souci chaque moment de chaque jour, de savoir comment ils vont répondre aux cris de leurs enfants, s'ils n'ont plus au réveil à compter ceux que la mort a emmenés durant la nuit, alors plus rien ne les empêchera de se multiplier, de s'organiser, de nous envahir.

Tant que nous contrôlons la nourriture, nous contrôlons les gens, et nous gardons le rêve de Parlomberlis vivant.

STEKEL

Quelqu'un l'a-t-il vraiment lu ?

SKOMPUS

Pourquoi faire ?
(un temps) Il est déclaré illicite.

Skompus prend le livre des mains de Stekel.

SKOMPUS (SUITE)

Brûlez-le et tous les exemplaires.

Et dès à présent, toute personne associée à ce livre, sera considérée comme ennemi de l'état.
Il tourne la couverture du livre vers les autres, montrant le portrait de Vaudel.

- **Épreuve orale**

Cette épreuve consiste en un entretien qui portera sur :

- L'épreuve écrite. A cette occasion, le/la candidat(e) pourra présenter le fruit des recherches (photographie, reproduction, etc.) effectuées pendant la semaine précédant l'épreuve écrite.
- Le portfolio de projets personnels permettant de juger la créativité, les qualités artistiques et la capacité à dessiner des plans.
- Une discussion ouverte sur la motivation et la présence de qualités requises pour l'apprentissage et l'exercice de la profession de chef décorateur.

Durée de l'épreuve : 45 minutes.

75 candidats ont été retenus à l'issue du 2^e tour pour l'oral final : 12 en réalisation, 14 en scénario, 12 en image, 11 en montage, 9 en production, 10 en son et 7 en décor.

3e tour : l'épreuve orale d'admission

Coefficient 6

Le troisième tour (l'admission) comporte une seule épreuve, orale et publique.

Elle consiste en un entretien portant sur :

- la culture, les goûts, les expériences et les projets du candidat ;
- les épreuves précédentes, sur la note de synthèse sur le dossier d'enquête, la note personnelle de motivation et le texte sur un film exigés au moment de l'inscription ;
- le portfolio de travaux personnels demandé aux candidats admissibles au 2° tour.

-

Durée de l'épreuve : 30 minutes au maximum.

Coefficient : 6.

A l'issue du 3° tour, **38** candidats ont été admis au titre de la promotion 2028.

2.2 Le concours international

En 2024, le nombre d'inscrits s'est élevé à **69** (contre 64 en 2023), parmi lesquels **51** candidats de **28** nationalités différentes se sont présentés à l'ensemble des épreuves.

Algérienne	1
Américaine	3
Arménienne	1
Biélorusse	1
Brésilienne	1
Canadienne	1
Chinoise	11
Colombienne	1
Costaricienne	1
Georgienne	1
Indienne	1
Iranienne	1
Israélienne	1
Ivoirienne	1
Kirghize	1
Marocaine	5
Mexicaine	1
Moldave	1
Russe	4
Serbe	1
Sud-coréenne	1
Syrienne	1
Taïwanaise	1
Togolaise	1
Tunisienne	1
Turque	1
Ukrainienne	5
Zaïroise	1

Le concours International se déroule en deux tours successifs : 1^{er} tour (admissibilité, en distanciel), 2^{ème} tour (admission, à La Fémis).

L'admissibilité comporte trois types d'épreuves :

- un dossier personnel d'enquête,
- une épreuve écrite d'analyse de film,
- une épreuve pratique et/ou écrite et/ou orale correspondant au département choisi par le candidat.

Les épreuves écrites de la première partie du concours international se sont déroulées du 27 au 29 février 2024.

Répartition par département des 51 candidats :

- 33 candidats en réalisation
- 6 en image
- 7 en scénario
- 3 en production
- 1 en montage
- 1 en décor

1^{er} tour : les épreuves d'admissibilité

L'épreuve du dossier personnel d'enquête

Coefficient 1

Le candidat sélectionne l'un des trois thèmes proposés : **le silence, ravir, la coquille.**

Le dossier personnel d'enquête est constitué d'un ensemble de documents concernant le thème choisi et représentatif d'une investigation (témoignages, expériences, indices) reflétant l'interprétation du thème par le/la candidat(e), son approche personnelle et son point de vue. L'originalité, la conception artistique, la composition, la démarche intellectuelle, la présentation sont pris en compte. Le/la candidat(e) choisit les lieux, les milieux, les domaines, les situations qui vont lui permettre de nourrir au mieux son dossier à travers les documents présentés.

Cette épreuve est destinée à déceler chez le/la candidat(e) l'initiative, la conviction ou l'aptitude :

- à la compréhension d'un thème,
- au contact humain et à l'investigation sur le terrain,
- à la finesse d'observation visuelle et/ou auditive,
- à l'expression d'un point de vue et d'idées personnelles sur le thème choisi.

Remarques méthodologiques :

Le dossier de 30 pages maximum comprend obligatoirement une partie écrite et une partie composée d'éléments visuels (photos, dessins...), qui peuvent être insérés dans le texte. Il est possible d'illustrer ce dossier par un document vidéo et/ou d'un document sonore :

- Document écrit : 15 pages maximum (taille de police 10 minimum) et numérotées.
- Document visuel : 15 pages maximum. Indiquer dans le dossier les documents visuels dont le candidat n'est pas l'auteur et les raisons qui l'ont conduit à les inclure dans son dossier.
A noter : les candidats en décor sont vivement encouragés à privilégier les dessins personnels pour illustrer la partie visuelle.
- Document vidéo optionnel : 5 minutes maximum.
- Document sonore optionnel : 5 minutes maximum.

Epreuve d'analyse de film

Coefficient : 1

L'extrait proposé cette année était tiré du film *Déménagement (Ohikkoshi / お引越し)*, de Shinji Sômai, 1993, Japon.

A la suite de la projection d'un extrait de film, le candidat doit rédiger un commentaire sur table. Cette épreuve vise à évaluer la capacité des candidats à rendre compte de la singularité et de la dynamique du geste créateur à l'œuvre dans l'extrait de film.

C'est une épreuve d'acuité perceptive, de sensibilité artistique et d'intelligence des moyens de la création cinématographique. Elle ne nécessite aucune érudition particulière, ce n'est pas un test de connaissances ; toutefois le candidat doit pouvoir faire appel, dans son argumentation, à une culture cinématographique bien assimilée.

Il est donc demandé aux candidats de montrer en quoi et comment les différents composants visuels et sonores de l'extrait proposé concourent à donner à la scène son sens, sa forme, sa tonalité, son rythme et sa cohérence esthétique.

Durée de l'épreuve : 3 heures (hors la durée de la projection).

L'extrait est projeté deux fois avec une pause de dix minutes entre les deux projections.

Les épreuves départementales

Coefficient 2

DEPARTEMENT REALISATION

- **Épreuve écrite**

Le candidat doit choisir un seul sujet parmi les 3 propositions pour écrire une histoire sous la forme d'un synopsis de film d'une à trois pages, puis développer une scène à partir du synopsis en imaginant comment la scène serait tournée : en écrire les dialogues et le découpage technique (nombre de plans, grosseurs des plans, mouvements de caméra, etc.). La scène dialoguée et son découpage ne doivent pas excéder 5 pages.

Durée de l'épreuve : 6 heures.

Proposition ①

« Et comment les morts peuvent-ils être réellement morts alors qu'ils vivent dans les âmes de ceux qu'ils ont laissés ? »

Le Cœur est un chasseur solitaire, Carson McCullers

Proposition ②

« Julie Salette n'a jamais aimé les piscines municipales. Quand on lui parle de bassin, de vestiaire ou de pédiluve, son corps se crispe malgré elle. Pour cause, Julie a toujours eu peur de l'eau. »

Les Fluides, Alice Moine

Proposition ③

Regardez cette image.



Elliott Erwitt

Quelle promesse d'histoire cache-t-elle ?

À partir de l'ensemble de cette image ou d'un détail, laissez-vous guider par votre imagination.

- **Épreuve pratique**

Pour cette épreuve pratique, qui cherche à évaluer la capacité à mettre en œuvre un projet personnel, même modeste ou de courte durée, à le mener à terme dans sa forme la plus aboutie, et à le défendre, les candidats doivent présenter :

- **un film de 5 minutes au maximum** (les extraits de film ne sont plus autorisés) qu'ils auront eux-mêmes **réalisé l'année du concours**.

- Le format et le genre du film sont libres.
- Les candidats devront en être les seuls réalisateurs. Les œuvres réalisées collectivement ne seront pas examinées.

- **les rushes d'une scène ou d'un plan de leur choix** (comme appui de discussion sur leur travail : élaboration du découpage, travail de direction d'acteurs, choix des prises...). Ces rushes doivent durer **5 minutes maximum**.

- une **présentation technique** de 10 pages maximum (écrites et visuelles) précisant la genèse de leur film et les conditions de sa fabrication : préparation, constitution de l'équipe, travail avec les comédiens, choix techniques et artistiques, la durée du tournage et du montage, le matériel utilisé et la période de réalisation du film... et pourra comprendre des photos datées du tournage, un story board, des dessins...

DEPARTEMENT SCENARIO

- **Épreuve écrite**

A partir de l'un des trois sujets au choix ci-dessous, vous devez :

- écrire un synopsis de fiction (6 pages maximum). C'est-à-dire l'histoire complète dans son déroulement cohérent. Il s'agit de créer des personnages mis en situation dans des décors, à une époque ou des époques données. La longueur du film à tirer de ce récit (court, moyen ou long métrage) sera spécifiée par le/la candidat(e).

- écrire une scène dialoguée d'un moment de ce synopsis (3 pages maximum). C'est-à-dire construire un événement important du récit, donner vie aux personnages et faire exister concrètement l'univers proposé par le synopsis.

Le/la candidat(e) est évalué(e) sur sa capacité à s'emparer du sujet choisi, son originalité, son imagination, son sens de la dramaturgie et de la scénographie, visuelle et sonore.

Durée de l'épreuve : 6 heures

Sujet 1 : Il veut tellement satisfaire qu'il déplaît à tous et se retrouve en marge.

Sujet 2 : Ulysse est de retour. Mais Pénélope est partie.

Sujet 3 : Elle cherche à vivre au paradis.

- **Épreuve orale**

A partir d'un texte court (un sujet par candidat), le/la candidat(e) doit inventer une histoire de long métrage et la défendre devant le jury.

La connaissance du rôle du scénariste dans la chaîne de création d'un film et la relation du candidat au cinéma lui seront aussi demandées.

Temps de préparation : 45 minutes.

Durée de l'épreuve : 45 minutes maximum.

SUJETS :

- 1) Ils ont pour mission de détruire toutes les intelligences artificielles. Une taupe est parmi eux et doit les en empêcher.
- 2) Le pistolet n'avait plus qu'une balle. Il n'avait pas les moyens d'en acheter d'autres.
- 3) Avant sa mort, il n'a pas eu le temps d'achever sa peinture. Il faudra pourtant bien que quelqu'un s'en charge.
- 4) Le cycliste n'avait pas respecté la priorité. Elle était immobilisée à terre. Et sa priorité à elle était d'arriver à bon port.
- 5) Il n'était pas au rdv. Un voisin lui dit qu'il était parti dans la nuit emportant toutes ses affaires.
- 6) Il n'était pas jaloux. Elle pensait qu'il n'avait pas d'affects.
- 7) Dans le cimetière délabré il y avait tous ses collègues... Non il en manquait un.

DEPARTEMENT IMAGE

- **Épreuve pratique**

Chaque candidat(e) doit réaliser une épreuve pratique à partir d'un des trois thèmes proposés :

Sujet n°1 : Jonction

Sujet n°2 : Puzzle

Sujet n°3 : Migrer

Il/elle devra illustrer le thème de son choix en présentant trois photographies (soit argentiques, soit numériques), et un film numérique de 2 minutes maximum. Les thèmes sont publiés une semaine avant la date de rendu des travaux.

- Photographies :

3 clichés devront être réalisés et envoyés.

Le traitement argentique sera accepté à la condition que le candidat fournisse à l'arrivée un fichier numérique.

Le/la candidat(e) devra expliquer dans un document écrit le traitement qu'il aura appliqué à ces clichés et argumenter le choix des photographies par rapport au thème illustré.

- Film numérique :

Le candidat fournira son montage sous forme d'un film QuickTime (HD ou SD) de deux minutes maximum. Sans occulter totalement la mise scène, l'évaluation de l'épreuve se fera essentiellement sur le regard et la réflexion sur l'image (lumière et cadre) proposée par les candidats.

Devront être joint également les rushes ne devant pas dépasser 10 minutes d'enregistrement. Les rushes devront être exportés en bout à bout (en un seul fichier) avec un noir de 2 secondes minimum entre chaque prise, au format MP4 et limité à 5 Go.

Le/la candidat(e) devra justifier dans un document écrit le matériel et le processus de fabrication utilisés, ainsi que ses choix par rapport au thème illustré.

DEPARTEMENT MONTAGE

- **Épreuve écrite**

Quelle histoire vous inspirent les photos présentées ici dans un ordre aléatoire ?

Vous écrirez un récit qui serait le synopsis d'un court-métrage, sans indications techniques ni dialogue.

Vous choisirez entre 12 et 15 photos que vous classerez en correspondance avec votre récit.

Vous indiquerez au fur et à mesure de votre écrit le numéro des photos choisies.

L'épreuve ne doit pas dépasser 4 pages.

L'aptitude du candidat à concevoir, à partir du sujet choisi, une dramaturgie, des images et des sons la structurant, doit permettre de juger de ses capacités imaginatives.

Durée de l'épreuve : 4 heures.

PHOTO 1 – A la gare



PHOTO 2 – Allongée canapé



PHOTO 3 – Assise extérieur cahier



PHOTO 4 – Au téléphone



PHOTO 5 - Bougies



PHOTO 6 – Cheveux laqués



PHOTO 7 – Dos à la mer



PHOTO 8 – Dos face aux moutons



PHOTO 9 – Face accoudé à un parapet



PHOTO 10 – Les coudes au sol



PHOTO 11 – Maquillage sur joue

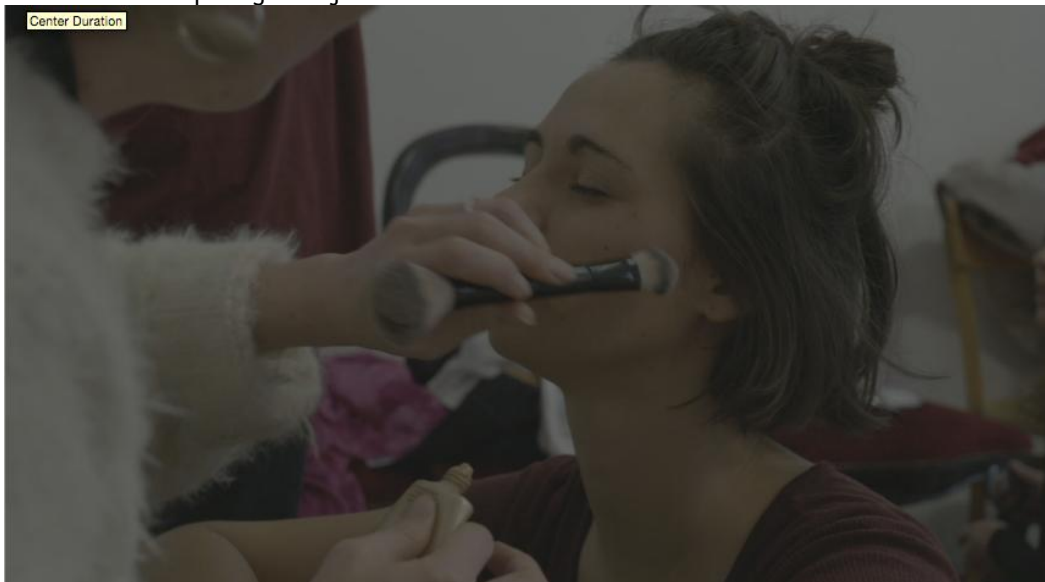


PHOTO 12 – Paillettes sur l'œil



PHOTO 13 – Rue groupe avec 1 valise



PHOTO 14 – Sandale talons hauts



PHOTO 15 – Sérieuse avec portable 1

Center Duration



PHOTO 16 - Sérieuse avec portable 2



PHOTO 17 – Soir contre-jour ciel



PHOTO 18 – Une au parapet



PHOTO 19 – Vernis à ongles rouges



DEPARTEMENT PRODUCTION

① Choix de production

A partir d'un script de court-métrage, il est demandé au candidat de préparer un commentaire détaillé sur la manière dont il envisagerait la production du film (développement, préparation, tournage, post-production).

② Production

Quelle est votre vision de la place du producteur dans les différentes étapes de la production d'un film ?

Durée totale de l'épreuve : 5 heures maximum.

DEPARTEMENT DECOR

Cette épreuve consiste en l'élaboration d'un décor à partir d'une séquence de scénario.

Le synopsis de scénario, publié une semaine avant l'épreuve de dessin, vous précise une époque, des lieux, des milieux sociaux ou professionnels.

Dans un premier temps, menez une phase de recherche et de documentation que vous pourrez rassembler dans des carnets de croquis de photos de textes qui vous serviront à l'épreuve de dessin.

Synopsis

Quelque part dans l'univers, Harry, accompagné de 4 scientifiques, pilote son vaisseau spatial en direction d'un trou noir.

Vous imaginerez et représenterez un décor illustrant la séquence correspondant au synopsis qui a fait l'objet de votre travail de recherche.

Au cours de l'épreuve sur table, vous devrez produire au moins un plan de ce décor, une ou plusieurs élévations, le tout avec les cotes principales. Vous dessinerez aussi au moins une illustration de ce décor en perspective.

Représentez l'ambiance à l'aide de croquis, en indiquant les couleurs, les matières et textures de l'univers créé.

Imaginez votre décor cadré, filmé, quand vous faites ces dessins.

Un texte de quelques lignes (1 page environ) exprimera la démarche de votre projet, sans pour autant se substituer à un dessin ou un plan.

A la fin de l'épreuve, le/la candidat(e) devra envoyer :

- Une photo de chacun de ses dessins.
- Un portfolio de projets personnels incluant 3 projets au maximum, permettant de juger la créativité, les qualités artistiques et la capacité à dessiner des plans. Ce dossier sera constitué par le/la candidat(e) en tenant compte du fait qu'il doit pouvoir être consulté en 15 minutes (environ) et ceci sans exiger de matériel particulier.

Durée de l'épreuve écrite : 6 heures.

Séquence

INT/EXT VAISSEAU SPACIAL – CABINE DE HARRY – JOUR

Une cabine, futuriste, ultra sophistiquée avec des écrans, des lumières, un lieu de repos, un bureau, des fauteuils et tout ce que comprends un voyage dans le grand tout.

Harry est devant le hublot. Une lumière bleue lui inonde le visage.

Il est dans un vaisseau spatial, perdu au milieu des étoiles.

Un long couloir raccorde sa cabine à celle des autres scientifiques.

Il pointe l'horloge relativiste sur son bureau.

Le temps local passe seconde par seconde, le temps terrestre défile... en minute par seconde.

Le 1er affichage indique : "local + 7 jours"

Le 2ème affichage indique : "terrestre + 1 an"

HARRY (regarde devant lui)

Une de nos secondes à bord, équivaut à
52 secondes à l'extérieur du vaisseau.

NIELS, assis face à lui le regarde nonchalamment.

HARRY (OFF)

Nous sommes à une année lumière de la terre.

Partis il y a une semaine, nous sommes pourtant à une année, 365 jours, du moment de notre départ.

1 semaine est égale à 52.

Si nous devons revenir sur terre, 2 ans s'y seraient écoulés. 1 an aller, 1 an retour. Mais 2 semaines de voyage.

Comment le ressens-tu ?

Niels réfléchit une seconde, il regarde ses mains pleines de graisse, et hausse les épaules.

NIELS

C'est un peu dur à avaler...

HARRY (surpris)

Tu veux dire dur à vivre ou... à croire ?

NIELS

C'est pas important...

HARRY

J'ai besoin de m'assurer que tu ressens la situation, que tu comprends le... les...

NIELS

T'inquiète pas pour moi... Je suis là pour faire tourner cet engin pendant 2 mois, et ça me va très bien, je suis pas le genre dépressif. Si tu veux échanger sur le grand tout et ses bizarreries... Essaie les 3 autres.

HARRY (Sourit)

Ça se passe comment avec eux ?
...Ta réinsertion sociale ?

NIELS

Ça va mais...
(Il sourit)
...tu parles d'une société...

6 candidats ont été retenus à l'issue du 1^{er} tour pour l'oral final, 5 en réalisation et 1 en production.

2e tour : l'épreuve orale d'admission

Coefficient 3

Les candidats admissibles à l'épreuve orale devront envoyer **un portfolio de projets personnels** (obligatoire pour tous les départements sauf en production, optionnel) :

Portfolio incluant **3 projets au maximum, sur 8 pages au maximum, au format PDF.**

Projets acceptés : photos, dessins, scénario, BD, vidéo (via un lien de visionnage indiqué sur le PDF), son (via un lien d'écoute indiqué sur le PDF), ...

La présentation de films ou autres images en mouvement ou de sons est limitée à 3 minutes maximum au total.

Non noté, il servira de support de discussion avec le jury.

Le deuxième tour (l'admission) comporte une seule épreuve, orale et publique, commune au concours général et au concours international.

Elle consiste en un entretien portant sur :

- la culture, les goûts, les expériences et les projets du candidat ;
- les épreuves précédentes, sur la note de synthèse sur le dossier d'enquête, la note personnelle de motivation et le texte sur un film exigés au moment de l'inscription ;
- le portfolio de travaux personnels demandé aux candidats admissibles au 2^e tour.

-

Durée de l'épreuve : 30 minutes au maximum.

A l'issue du 3^e tour, **2** candidats ont été admis au titre de la promotion 2028 : un étudiant costaricien en réalisation, et une étudiante chinoise en production.

2.3 Le profil des étudiants de la promotion 2028 du cursus principal

Cette nouvelle promotion présente les caractéristiques suivantes :

- Âge moyen de 22,5 ans.
- 21 femmes (52,5%), 17 hommes (42,5%), 2 ne se prononcent pas (5%).
- 4 étudiantes sont issues du programme « Egalité des chances » : 1 étudiante en réalisation, 1 étudiante en production, 1 étudiante en son, et 1 étudiante en décor.
- 1 étudiante dite « professionnelle » (dérogation sur l'âge ou le niveau d'études exigé avec attestation de 2 ans minimum d'expériences professionnelles).
- 6 étudiants étrangers (15%).
- 70% des étudiants ont un niveau Bac+2 ou Bac+3.
- 2/3 des étudiants ont réussi à leur première tentative.
- 60% des étudiants ont obtenu leur bac hors de l'Ile-de-France.
- 40% des étudiants proviennent de l'université (27,5% en cinéma), et 60% d'écoles spécialisées (17,5% du Lycée Guist'hau et 12,5% de BTS).

Profil

Promotion	Nombre étudiants	Âge moyen	Paris, IdF*	Province	Etrangers	1 ^{ère} fois	2 ^e fois	3 ^e fois	Professionnels
2019	40	23	8	29	3	30	8	2	1
2020	40	23	14	22	4	23	9	8	0
2021	40	23	15	24	1	23	10	7	0
2022	40	23	16	22	2	25	13	2	0
2023	40	23,5	22	16	2	18	14	8	1
2024	40	23	16	21	3	24	13	3	1
2025	40	22,4	9	28	3	26	11	3	1
2026	40	22,8	14	24	2	23	14	3	4
2027	40	22,5	18	19	3	28	9	3	0
2028	40	22,5	16	18	6	27	11	2	1

* L'origine des étudiants est observée en fonction du département où ils ont passés leur bac.

Baccalauréat

Série	Promo	Promo	Promo	Promo	Promo	Promo	Promo	Promo	Promo	Promo
	2019	2020	2021	2022	2023	2024	2025	2026	2027	2028
L	38%	27%	28%	42%	30%	40%	37,5%	25%	25%	5%
S	43%	51%	37%	42%	35%	32,5%	32,5%	32,5%	27,5%	22,5%
ES	15%	19%	32%	13%	22,5%	22,5%	17,5%	32,5%	27,5%	22,5%
STI / nouveau Bac / étranger	5%	3%	3%	3%	12,5%	5%	12,5%	10%	20%	50%

Niveau d'études (au moment de l'inscription au concours)

Niveau	Promo	Promo	Promo	Promo	Promo	Promo	Promo	Promo	Promo	Promo
	2019	2020	2021	2022	2023	2024	2025	2026	2027	2028
Bac (candidats "professionnels")								2,5%		
Bac + 2	18%	18%	15%	22%	7,5%	27,5%	32,5%	35%	32,5%	47,5%
Bac + 3	22%	25%	31%	35%	25%	47,5%	27,5%	35%	35%	22,5%
Bac + 4	15%	13%	23%	20%	27,5%	17,5%	20%	7,5%	15%	10%
Bac + 5	32%	35%	23%	23%	40%	7,5%	20%	20%	17,5%	20%

Universités et Écoles spécialisées

	Promo 2024		Promo 2025		Promo 2026		Promo 2027		Promo 2028	
Universités	Nombre d'étudiants	%	Nombre d'étudiants	%	Nombre d'étudiants	%	Nombre d'étudiants	%	Nombre d'étudiants	%
Cinéma	13	32,5	12	30	8	20	10	25	11	27,5
Lettres			1	2,5			6	15	2	5
Droit	2	5	2	5	2	5	1	2,5	1	2,5
Histoire / Géo	1	2,5								
Philosophie	1	2,5			1	2,5	1	2,5		
Information et communication			5	12,5	1	2,5				
Histoire de l'art					1	2,5				
Sociologie / Psycho / Langues	1	2,5	1	2,5	1	2,5				
Commerce / Économie / RI	2	5	1	2,5			3	7,5	1	2,5
Sciences / informatique	2	5	1	2,5					1	2,5
Image et son / Arts plastiques / Archi	3	7,5	1	2,5			2	5		
STAPS	2	5	1	2,5						
Sous-total	25	62,5	25	62,5	14	35	23	57,5	16	40
Écoles spécialisées	Nombre d'étudiants	%	Nombre d'étudiants	%	Nombre d'étudiants	%	Nombre d'étudiants	%	Nombre d'étudiants	%
Ciné Sup Lycée Guist'hau			5	12,5	3	7,5	2	5	7	17,5
Écoles cinéma privées	3	7,5	2	5	3	7,5	3	7,5	2	5
BTS / DUT	6	15	4	10	5	12,5	3	7,5	5	12,5
Écoles de commerce					2	5	2	5	1	2,5
Écoles d'ingénieurs	1	2,5	2	5						
IEP					2	5	1	2,5	2	5
ENS / EHESS	2	5								
CPGE (Lettres, Design...)					2	5	3	7,5	3	7,5
Écoles d'arts et de techniques	3	7,5	2	5	8	20	3	7,5	4	10
Autres (Bac)					1	2,5				
Sous-total	15	37,5	15	37,5	26	65	17	42,5	24	60
TOTAL	40	100	40	100	40	100	40	100	40	100

3. Le concours scripte

En 2024, le nombre d'inscrits s'est élevé à **63**, contre 44 en 2022, et 32 en 2020.

3.1. Les épreuves

1^{er} tour : l'épreuve du dossier personnel d'enquête

Durée : 5 semaines (chez soi)
Coefficient 1

Le candidat sélectionne l'un des trois thèmes proposés : **le silence, ravir, la coquille.**

Le dossier personnel d'enquête est constitué d'un ensemble de documents concernant le thème choisi et représentatif d'une investigation (témoignages, expériences, indices) reflétant l'interprétation du thème par le/la candidat(e), son approche personnelle et son point de vue. L'originalité, la conception artistique, la composition, la démarche intellectuelle, la présentation sont pris en compte. Le/la candidat(e) choisit les lieux, les milieux, les domaines, les situations qui vont lui permettre de nourrir au mieux son dossier à travers les documents présentés.

Cette épreuve est destinée à déceler chez le/la candidat(e) l'initiative, la conviction ou l'aptitude :

- à la compréhension d'un thème,
- au contact humain et à l'investigation sur le terrain,
- à la finesse d'observation visuelle et/ou auditive,
- à l'expression d'un point de vue et d'idées personnelles sur le thème choisi.

Remarques méthodologiques :

Le dossier de 30 pages maximum comprend obligatoirement une partie écrite et une partie composée d'éléments visuels (photos, dessins...), qui peuvent être insérés dans le texte. Il est possible d'illustrer ce dossier par un document vidéo et/ou d'un document sonore :

- Document écrit : 15 pages maximum (taille de police 10 minimum) et numérotées.
- Document visuel : 15 pages maximum. Indiquer dans le dossier les documents visuels dont le candidat n'est pas l'auteur et les raisons qui l'ont conduit à les inclure dans son dossier.
- Document vidéo optionnel : 5 minutes maximum.
- Document sonore optionnel : 5 minutes maximum.

20 candidats ont été retenus à l'issue du 1^{er} tour.

2^e tour : les épreuves d'admissibilité

Coefficient 5

L'admissibilité comporte une épreuve d'analyse de film, ainsi que des épreuves écrites spécifiques au département scripte.

L'épreuve écrite d'analyse de film

Durée de l'épreuve : 3 heures

Coefficient 1

L'extrait proposé cette année était tiré du film ***Les Mutants (Os Mutantes)*, de Teresa Villaverde, 1998, Portugal.**

Cette épreuve vise à évaluer la capacité des candidats à rendre compte de la singularité et de la dynamique du geste créateur à l'œuvre dans l'extrait de film.

C'est une épreuve d'acuité perceptive, de sensibilité artistique et d'intelligence des moyens de la création cinématographique. Elle ne nécessite aucune érudition particulière, ce n'est pas un test de connaissances ; toutefois le candidat doit pouvoir faire appel, dans son argumentation, à une culture cinématographique bien assimilée.

Il est donc demandé aux candidats de montrer en quoi et comment les différents composants visuels et sonores de l'extrait proposé concourent à donner à la scène son sens, sa forme, sa tonalité, son rythme et sa cohérence esthétique.

Les épreuves écrites départementales

Coefficient : 4

Film support des épreuves : *L'amour et les forêts*, de Valérie Donzelli, 2023, France.

Epreuve écrite d'observation et d'analyse d'un film de long-métrage du point de vue des éléments de continuité et de la narration

Durée épreuve 2h30 Total : 20 points Coefficient : 2,5

1- Cartographie des Personnages

Note /6

Durée conseillée de l'épreuve : 35 minutes

- a) Que savons-nous des deux personnages principaux avant le début de leur histoire ?
- b) « *Tu ne dois pas m'aimer beaucoup pour me laisser devenir ce monstre ?* »
« *Blanche de toute façon tant qu'on l'aime elle aime, mais elle est-ce qu'elle l'aime ?* »

En vous appuyant sur ses deux répliques :

Résumez le parcours émotionnel de chacun des deux personnages principaux. Comment le caractère de chacun est-il mis en scène ?

(15 lignes maximum par personnage)

- c) « *Pourquoi vous avez dit pardon ? Vous vous sentiez coupable ?* »
« *Vous savez ce qu'on va faire maintenant, on va laisser la morale de côté pour s'intéresser aux faits et à la loi.* »

Que pouvez-vous dire sur l'interlocutrice de départ ? Citez toutes les informations que vous avez pu recueillir.

Comment est généré le doute de sa profession en début de film et pourquoi ce choix ?

- d) « *Vous n'allez pas vous séparer papa et toi ?* »

Que pouvez-vous dire du traitement des enfants, du rapport de Blanche avec eux ?

Que pouvez-vous dire de ce choix ?

- e) Quel est le costume que l'on retrouve uniquement dans deux endroits dans le film ? Qu'est-ce que cela raconte ?

- f) Quel est le moyen de locomotion qui fait tout basculer ? Et pourquoi ?

2- Cartographie des décors
Durée conseillée de l'épreuve : 40 mn

Note /4

- a) En quoi la maison de leur première rencontre est-elle un miroir de la maison où ils s'installent ?
- b) Faites un plan au sol de la maison du couple.
- c) Que pouvez dire de l'architecture, l'aménagement des espaces et la décoration de cette maison sur l'ensemble de la narration ?
- d) En remettant en ordre les photos suivantes, quel est pour vous le rôle de la coiffeuse dans le film ?



A



B



C



D



E



F



G



H



I

3- Déroulé temporel
Durée conseillée de l'épreuve : 35mn

Note /5

a) « L'instant présent et l'avenir proche sont deux moments qui ne font plus qu'un »

Sur combien d'années se déroule le récit ?

Quels sont les éléments donnés pour établir la chronologie ?

Que pouvez-vous dire sur les différentes temporalités juxtaposées dans la narration ?

Sur combien de temps se passe l'entretien ?

Que pose-t-il dans la temporalité et dans la construction de ce film ?

b) Quel est le 1er signe :

- de voyeurisme
- de mensonge
- de doute
- d'humiliation
- de dénigrement

c) Un conte de fées qui tourne au vinaigre.

Quels sont les actes du film ?

Que pouvez-vous dire sur la manière de traiter cinématographiquement ces différents moments ? (Pensez à l'hétérogénéité des genres).

Qu'est-ce que cela apporte au récit ?

4 - Narration
Durée conseillée de l'épreuve : 40 mn

Note / 5

a) Pourquoi le film n'est pas un film à suspense ?

b) En quoi est-il un film mental ? Comment est traité le point de vue dans ce film ?

c) La duplicité est un motif récurrent du film ? Comment le double est-il traité narrativement et visuellement tout au long du film ?

d) Citez les différents écrivains utilisés dans le film et ce que ces références littéraires apportent au récit ?

e) Citez les Autres films que vous connaissez de la réalisatrice ? De la scénariste ?

Epreuve écrite d'observation et d'analyse d'un film de long-métrage du point de vue de la mise en scène et des intentions

Durée de l'épreuve : 1h45 20 points Coefficient : 1,5

5- Analyse du découpage technique

Durée conseillée de l'épreuve : 1h10mn

A - Plan au sol et découpage technique

Note / 8

a) Découpage de la séquence

53'45-56'57 : Préparation avant rencontre amant (projection 1 / pause 4 mn / projection 2 / pause 4 mn / projection 3 / 25 minutes)

Sur le plan au sol ci joint, venez positionner les déplacements du personnage, les positions et les mouvements de caméra pour chacun des plans.

Numéroter et décrire les plans dans l'ordre du montage : valeurs, sujets, mouvements, regards, amorces et angles de prises de vue.

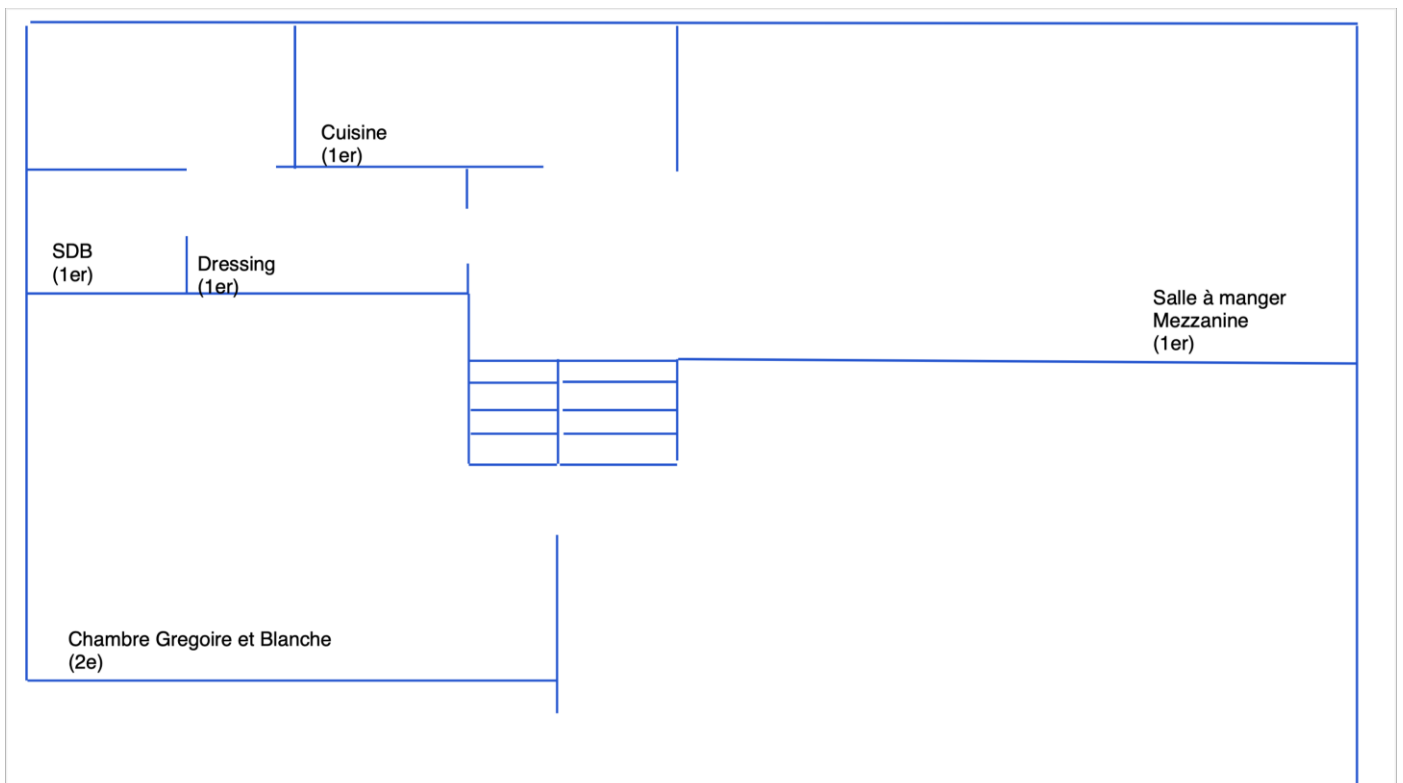
b) Analyse du découpage de la dernière séquence

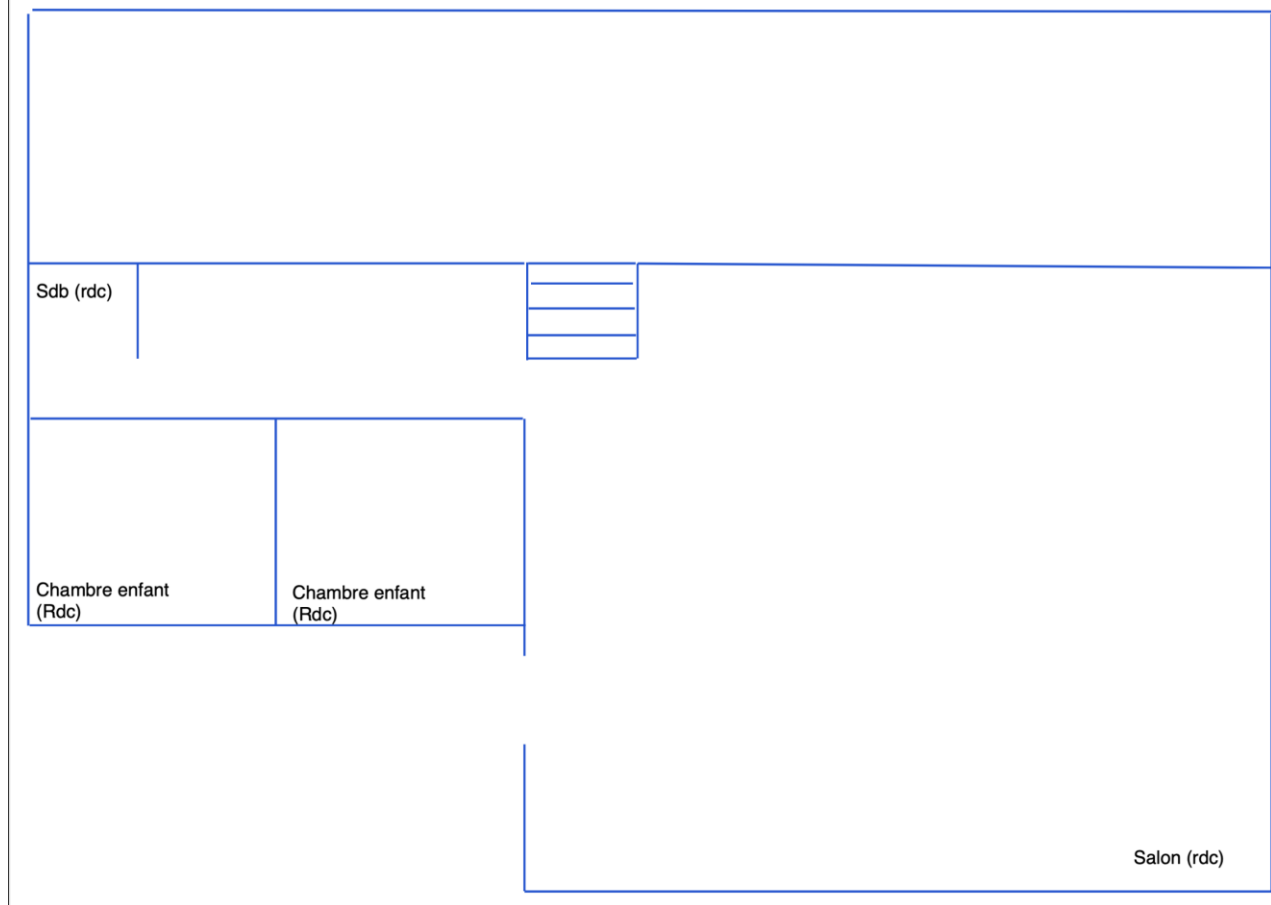
1h37'49- 1h40'07" (2 projections successives)

Comment analyser ce choix de mise en image ?

En quoi résonne-t-il avec la séquence de la question A ?

Que dire de la clôture visuelle et sonore des deux personnages ?

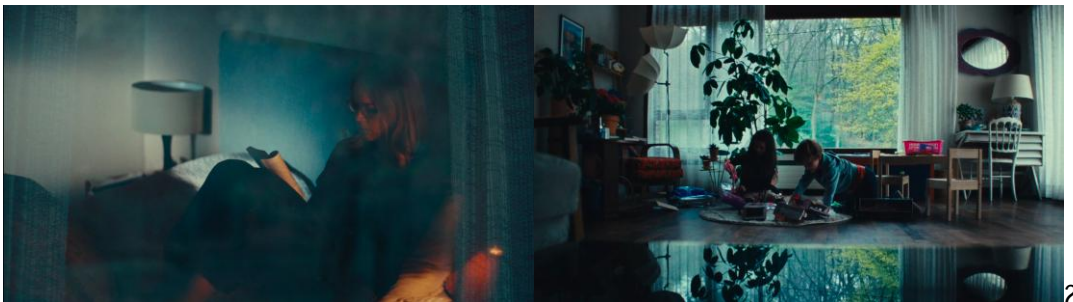




B - Analyse d'images

Note / 5

Le travail sur les encadrements et le rapport entre le dedans et le dehors.
 Choisir 3 séries parmi les propositions ci-dessous et analyser la mise en miroir des deux images autant au niveau du fond que de la forme.





3



4

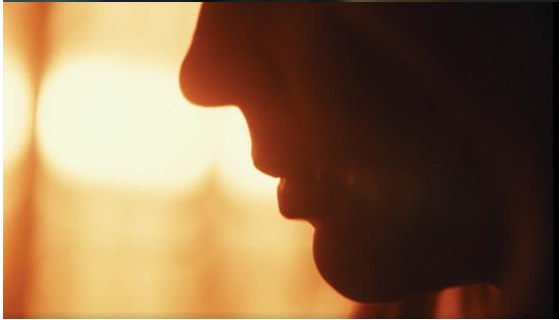


5





7



8



9

6 – Analyse des outils cinématographiques
Durée conseillée de l'épreuve : 35 mn

NOTE / 7

A - Quels sont les moyens cinématographiques utilisés pour incarner l'appropriation de l'autre et la domination ? Comment sont racontés visuellement : l'isolement, l'enfermement, l'emprise, le harcèlement, la surveillance, le contrôle ?

B - Analyser le travail d'horizontalité et de verticalité tout au long du film. Comment ce parti-pris sert-il le récit ?

12 candidats ont été déclarés admissibles à l'épreuve orale.

3e tour : l'épreuve orale d'admission

La troisième partie (l'admission) comporte une seule épreuve, orale et publique. Elle consiste en un entretien portant :

- sur la culture, les goûts, les expériences et les projets du candidat,
- sur les épreuves précédentes et notamment sur le dossier d'enquête réalisé par le candidat en vue de la première partie, ainsi que sur la note de synthèse, la note personnelle de motivation et le texte sur un film exigés au moment de l'inscription définitive.

Durée de l'épreuve : 30 minutes au maximum.

Coefficient : 6

3.2. Le profil des étudiants

	2010	2012	2014	2016	2018	2020	2022	2024
Age moyen	22	22	22	22,5	23	23,5	21,5	23
Femme	4	4	3	4	2	4	4	3
Homme	0	0	1	0	2	0	0	1

Niveau d'études

Bac + 2	2	2	2	-	2	1	2	2
Bac + 3	1	-	-	4	1	2	1	
Bac + 4 ou +5	1	2	2	-	1	1	1	2

Sections du Bac

ES	-	1	-	1		1	1	
L	2	3	3	3	3	2	1	2
S	2	-	1	-	1	1	2	1
Nouveau Bac								1

Type de diplôme

Art et spectacle / cinéma	3	2	1	4	3	1	2	3
Philosophie, Lettres	-	-	1	-		2		
BTS	-	1	1	-			1	
Cinésup Lycée Guist'hau	1	-	1	-	1			1
ScPO	-	1	-	-		1		
CPGE							1	

Nombre de tentatives

1ère	3	3	1	2	2	3	3	1
2ème	1	1	3	2	2	1	1	2
3ème	-	-	-	-				1

Quelques caractéristiques de cette nouvelle promotion de 4 étudiants :

- âge moyen de 23 ans,
- les candidats admis viennent majoritairement de l'université,
- 1 a réussi à la première tentative, 2 à la deuxième et 1 à la troisième.

4. Le concours distribution/exploitation

En 2024, 54 candidats se sont inscrits à ce concours (50 en 2023).

4.1 Les épreuves

1^{er} tour : les épreuves d'admissibilité

L'admissibilité comporte deux épreuves : une épreuve écrite d'analyse de film et la rédaction d'un mémoire sur un thème donné.

L'épreuve écrite d'analyse de film

Durée de l'épreuve : 3 heures

Coefficient 1

L'extrait proposé cette année était tiré du film ***Les Mutants (Os Mutantes)*, de Teresa Villaverde, 1998, Portugal.**

Cette épreuve vise à évaluer la capacité des candidats à rendre compte de la singularité et de la dynamique du geste créateur à l'œuvre dans l'extrait de film.

C'est une épreuve d'acuité perceptive, de sensibilité artistique et d'intelligence des moyens de la création cinématographique. Elle ne nécessite aucune érudition particulière, ce n'est pas un test de connaissances ; toutefois le candidat doit pouvoir faire appel, dans son argumentation, à une culture cinématographique bien assimilée.

Il est donc demandé aux candidats de montrer en quoi et comment les différents composants visuels et sonores de l'extrait proposé concourent à donner à la scène son sens, sa forme, sa tonalité, son rythme et sa cohérence esthétique.

La rédaction d'un mémoire

Coefficient 2

Les trois sujets au choix du mémoire sont mis en ligne sur le site de La Fémis environ 5 semaines avant la date de rendu. Il s'agit d'un travail personnel à partir du thème proposé.

Les trois sujets pour le mémoire étaient les suivants :

Sujet 1

Quelles vont être les conséquences de la grève à Hollywood (acteurs et scénaristes) sur l'approvisionnement des salles de cinéma en films ? Quelles solutions pour les exploitants pour faire face à cette situation ?

Sujet 2

Dans quelle mesure le Pass Culture et les nouveaux programmes d'éducation à l'image favorisent-ils l'accès et la sensibilisation des jeunes au cinéma ?

Sujet 3

Certains films font l'objet de campagnes de dénigrement sur les réseaux et en particulier sur Allociné (notes très mauvaises, commentaires agressifs...). Comment d'après vous, distributeurs et sites concernés, peuvent-ils réagir à ce phénomène ?

20 candidats ont été retenus à l'issue du premier tour : 10 en distribution et 10 en exploitation.

2e tour : l'épreuve orale d'admission

Coefficient 3

Il s'agit d'une épreuve orale et publique devant un Jury professionnel. Le candidat est interrogé sur sa culture, ses goûts, ses expériences et ses projets.

Durée de l'épreuve : 30 minutes

4.2 Le profil des étudiants

	2015	2016	2017	2018	2019	2020	2021	2022	2023	2024
Age moyen	24	24	23	24	24	24	23	23	23	24
Femme	6	2	5	4	4	5	5	5	4	4
Homme	2	6	3	4	4	3	3	3	4	4

Niveau d'études

Bac + 3	2	3	3	1	1	5	5	3	4	3
Bac + 4	1	3	3	1			1	1	2	1
Bac + 5	5	2	2	6	7	3	2	4	2	4

Sections du Bac

ES	1	2	2	5	5	4	3	2	5	3
L	6	4	4	1	1	3	0	4	2	3
S	1	2	2	2	2	1	4	2	1	2
Autres							1			

Type de diplôme

Art et spectacle / cinéma	5	1	3	4	3	6	5	5	5	4
Droit	-	2	-		1	1				1
Gestion culturelle	-	3	1		1					
Lettres/langues/Philo	-	2	-	1	2	1				
Histoire/Géographie	3	-	1				1		2	2
Communication	3	-	1				1	1		
École ingénieurs	-	-	1							1
École commerce	-	-	-	3				1		2
Sciences Po	-	-	2		1		1	1	1	

Nombre de tentatives

1ère	7	5	5	4	4	6	5	5	4	4
2ème	1	2	2	4	4	1	3	3	3	4
3ème	-	1	1			1			1	

A l'issue du second tour, **4** candidats ont été admis en distribution et **4** en exploitation.

Quelques caractéristiques de cette nouvelle promotion de 8 étudiants :

- âge moyen de 24 ans,
- 4 femmes / 4 hommes,
- ils viennent majoritairement de l'université, en cinéma (4),
- 4 ont réussi à la première tentative.

5. Le concours écriture et création de séries

En 2024, 50 candidats se sont inscrits à ce concours (69 en 2023).

5.1 Les épreuves

1^{er} tour : les épreuves d'admissibilité

L'admissibilité comporte deux épreuves écrites :

Une épreuve d'analyse de pilote de série

Coefficient 1

Le/la candidat(e) doit rédiger un bref essai personnel (maximum 5 pages) sur un pilote de série existante qu'il/elle aime particulièrement. Il/elle doit analyser ce pilote et ses qualités en tant que « point d'entrée » d'une série, mais également en tant qu'épisode à part entière. Cet écrit n'est pas une critique journalistique ou un commentaire universitaire, mais une analyse dramaturgique de la série choisie.

Une épreuve d'écriture de scénario

Coefficient 2

Le candidat doit écrire le synopsis succinct d'un épisode d'une série et écrire une scène dialoguée tirée de ce récit.

Durée de l'épreuve : 7 heures

Deux sujets au choix ont été proposés :

SUJET 1 :

Genre : Drame/comédie

Format : 30 ou 52mn

Sujet : le deuil

Thème : Ceux qui restent ; vivre son deuil

Modèles : Six feet Under, Fleabag, Lessons in Chemistry, The Leftovers, After Life, The Bear

Le synopsis doit être celui du pilote de la série

SUJET 2 :

Genre : comédie / dramédie

Format : 30 ou 52mn

Sujet : idéalisme et gentillesse

Thème : L'optimisme peut-il sauver le monde ?

Modèles : Ted Lasso, Friends, Parks and Recreation, Parlement, Unbreakable Kimmy Schmidt, The Marvelous Mrs Maisel

Le synopsis doit être celui du pilote de la série

19 candidats ont été retenus à l'issue de la première partie et convoqués à l'épreuve orale.

2e tour : l'épreuve orale d'admission

Coefficient 3

Les candidats déclarés admissibles à la suite de la première épreuve sont autorisés à se présenter à l'épreuve d'admission. Il s'agit d'une épreuve orale et publique devant un Jury professionnel. Le candidat est interrogé sur sa culture, ses goûts, ses expériences et ses projets.

Durée de l'épreuve : 30 minutes

5.2 Le profil des étudiants

	2016	2017	2018	2019	2020	2021	2022	2023	2024
Age moyen	26	26	31	28	30	28	29	28	30
Femme	8	6	3	3	4	3	3	4	4
Homme	2	4	3	3	2	3	3	2	2

Type de diplôme

Université Lettres/Langues/Philo/Droit			1			2		2	
Université Management Médias	1	1			2				
Université Cinéma	3	4		4		3	1		1
Sciences Po	1	3	1	1	2		2		2
La Fémis	1							1	
Info-com Celsa							1		
Ina-Sup Production	1							1	
Ecole de la Cité	1	1	1		1		1		
École de journalisme									
École d'art									
École privée cinéma			2					1	
École commerce	2	1		1		1	1	1	3
Autre			1		1				

Nombre de tentatives

1ère			3	4	4	3	4	2	2
2ème			3	2	1	3	2	3	3
3ème					1			1	1

Quelques caractéristiques de cette nouvelle promotion de **6** étudiants :

- âge moyen de 30 ans,
- 4 femmes / 2 hommes,
- 2 ont réussi à la première tentative.

6. Le concours du programme La Résidence

La Fémis a créé en 2015 le programme de La Résidence : formation courte, à temps plein, d'une durée de 2 ans depuis la rentrée 2022, elle accueille chaque année quatre étudiants âgés de 22 à 32 ans, sans exigence de diplômes, qui ont déjà une première réalisation à leur actif.

43 candidats éligibles se sont inscrits en 2024 (50 en 2023).

6.1 Les épreuves

1^{er} tour : l'épreuve d'admissibilité

L'admissibilité pour La Résidence est établie par un jury qui statue à partir de l'ensemble des pièces constitutives du dossier (une première réalisation, un récit autobiographique et une lettre de motivation). Il juge notamment de la qualité artistique du film présenté, de la qualité du récit autobiographique et de l'adéquation du profil du candidat et du programme de La Résidence.

2e tour : l'épreuve orale d'admission

Durée de l'épreuve : 30 minutes

Les candidats déclarés admissibles sont autorisés à se présenter à l'épreuve d'admission. Il s'agit d'une épreuve orale et publique devant un jury professionnel. Le candidat est interrogé sur sa culture, ses goûts, ses expériences et ses projets.

6.2 Le profil des étudiants

	2015	2016	2017	2018	2019	2020	2021	2022	2023	2024
Age moyen	24	27	27	26	27	28	29,5	25	27	28
Femme	1	1	1	0	2	3	3	1	1	2
Homme	3	3	3	4	2	1	1	3	3	2
Cursus préalable										
Non bachelier						2	2		2	2
Bac	3	4	3	3	3	2	2	3	1	1
Etudes (niveau L1)	3	0	1	1	0			1	1	1

Quelques caractéristiques de cette nouvelle promotion de 4 étudiants :

- âge moyen de 28 ans,
- 2 femmes / 2 hommes,
- 2 non-bacheliers, 1 niveau Bac, et 1 à Bac+1

7. Le concours du doctorat SACRe

La formation doctorale SACRe associe La Fémis, l'École nationale supérieure des Arts décoratifs (ENSAD), l'École nationale supérieure des beaux-arts (ENSBA), le Conservatoire national supérieur de musique et de danse de Paris (CNSMDP), le Conservatoire national supérieur d'art dramatique (CNSAD) et l'École normale supérieure (ENS). Cette formation s'adresse à tous les étudiants titulaires d'un diplôme de niveau master. Elle n'est pas uniquement réservée à des diplômés de La Fémis. Le concours de sélection a eu lieu pour la première fois en 2013.

Les inscriptions pour La Fémis ont été ouvertes entre avril et mai. Après un examen des **28** dossiers de candidature (14 en 2023), 3 candidats ont été retenus pour une audition devant un jury. Une candidate a été retenue pour être proposée au jury plénier de SACRe pour une décision définitive.

La candidate retenue était préalablement diplômée d'un Master en Arts Visuels de la Universidade Federal do Rio de Janeiro, et a présenté un projet intitulé « Livusias – Cartographies filmiques aux marges de l'invisible ».

ANNEXES

A. Les correcteurs des concours 2024

Concours général et scripte

Correcteurs du dossier personnel d'enquête (par binôme)

Réalisation	WAGON	Virginie
Réalisation	JOUSSE	Thierry
Réalisation	MATUCHET	Sébastien
Réalisation	ALPI	Maud
Réalisation	CZAJKA	Isabelle
Réalisation	DE LAUBIER	Marie
Réalisation	RIEGEL	Anne
Réalisation	LEHERPEUR	Xavier
Réalisation	DE MONTDENARD	Beatrice
Réalisation	MIMOUNI	Gilles
Réalisation	LHEUREUX	Martine
Réalisation	COLLETTA	Aymeric
Réalisation	MERCURIO	Stéphane
Réalisation	BENROUBI	Elise
Réalisation	GAILLARD	Valery
Réalisation	JOCHUM	Mélina
Réalisation	MANDY	Marie
Réalisation	JANER	Jean-Claude
Réalisation	GRUDZINSKA	Joanna
Réalisation	LORET	Eric
Réalisation	ESCOFFIER	Amandine
Réalisation	DE CHATEAUVIEUX	Thibault
Réalisation	HOFFENBERG	Esther
Réalisation	JARACH	Andrés
Réalisation	BONTZOLAKIS	Bruno
Réalisation	DELSETH	Anne
Scénario	GROSSMANN	Aurélia
Scénario	MONLIBERT	Elodie
Scénario	ALNOY	Siegrid

Scénario	PAPON	Frédéric
Scénario	FRANCA	Sorel
Scénario	MAY	Carine
Scénario	TESTUT	Kostia
Scénario	DELVOLVE	Pierre-Jean
Scénario	KLOTZ	Jean-Christophe
Scénario	KOHN	Olivier
Scénario	BERCKMANS	Nicole
Scénario	BERGALA	Alain
Scénario	MEYER	Sylvie
Scénario	CERVO	Pascal
Scénario	BOUSSAÏD	Madanie
Scénario	EKCHAJZER	François
Image	ROCHE	Simon
Image	GUILLOT	Jeanne
Image	PORTE	Gilles
Image	CHOUZENOUX	Jordane
Image	QUESEMAND	David
Image	MEICHLER	Gisèle
Image	TEICHER	Gaël
Image	MUNOZ	Ricardo
Image	MIZRAHI	Béatrice
Image	HAEDENER	Michaël
Montage	CLEAU	Stéphanie
Montage	KERGOAT	Yannick
Montage	BAILLEHAICHE	Frédéric
Montage	UNGARO	Isabelle
Montage	MARTIN-HOLGER	Raphaëlle
Montage	SEDLACKOVA	Andrea
Production	COLPIN	Anaïs
Production	JUVENAL	Margaux
Production	PECHBERTY	Justin
Production	YVONNET	Fanny
Production	GOISSET	Arthur
Production	LORIER	Margaux

Décor	MATHE	Rafael
Décor	MAATOF	Ghizlane
Décor	DELOUVRIER	Sabine
Décor	ROCHER	Guillaume
Son	BOISSAU	Martin
Son	OMNES	Yves-Marie
Son	MEYNET	Alexis
Son	DELOR	Thierry
Scripte	PIAT	Dominique
Scripte	GANIVET	Camille
Scripte	THOUVENOT	Françoise
Scripte	COLIN	Julia

Correcteurs de l'analyse de film (par binôme)

Général	BONAMY	Robert
Général	NEGRO	Marylène
Général	GAIDO-DANIEL	Isaac
Général	KHOSHNOUDI	Bani
Général	NATAF	Morgane
Général	GERARD	Stéphane
Général	VIENET	René
Général	LU	Jiejing
Scripte	FAROULT	David
Scripte	TRUJILLO	Gabriela

Correcteurs des épreuves départementales de la deuxième partie

Réalisation

Epreuve écrite : Philippe Bernard, Catherine Charrier

Epreuve orale : Claire Burger, Antony Cordier, Erwan Le Duc

Scénario

Epreuve écrite : Marin Gérard, Pauline Ouvrard

Epreuve orale : Laurence Ferreira Barbosa, Ada Loueilh, Marc Syrigas

Image

Epreuve orale : Agnès Godard, Ismaël Joffroy Chandoutis, Antoine Parouty

Montage

Epreuve écrite : Erik Bulloot, Amrita David

Epreuve orale : Jacques Deschamps, Clémence Diard, Camille Toubkis

Son

Epreuve écrite et orale : Matthieu Fichet, Victor Praud, Emmanuelle Villard

Production

Epreuve écrite et orale : Pascal Caucheteux, Isabelle Madelaine, Juliette Schrameck

Décor

Epreuve écrite et orale : Valérie Grall, Mahi Grand, Rafael Math

Scripte

Epreuves écrites : Laurence Couturier, Vanessa Le Reste / Marion Bernard, Ludivine Doazan

Concours international

Correcteurs du dossier personnel d'enquête

Timon Koulmasis, Iro Sifliaki

Correcteurs de l'analyse de film

Séverine Danflous, Pierre-Julien Marest

Correcteurs des épreuves départementales

Réalisation

Renaud Cohen, Lidia Terki

Scénario

Epreuve écrite : Marin Gérard, Pauline Ouvrard

Epreuve orale : Philippe Lasry, Yves Thomas

Image

Katell Djian, Mathieu Giombini

Montage

Annette Dutertre, Catherine Zins

Production

Pierre-Yves Jourdain, Géraldine Michelot

Décor

Nicolas de Boiscuillé, Anne Seibel

Concours distribution/exploitation

Correcteurs du mémoire

Marie Durand, Claude Forest / Kira Kitsopanidou, David Obadia

Correcteurs de l'analyse de film

Hélène Deschamps, Nicolas Klotz

Concours écriture et création de séries

Correcteurs de l'analyse de pilote

Charlotte Blum, Renan Cros / Marjolaine Jarry, Pierre Langlais

Correcteurs de l'épreuve de scénario

Antonin Ehrenberg, Julie-Anna Grignon / Judith Godinot, Sébastien Levy

B. Les jurys d'admission des concours 2024

Concours général et international

Président

Nicolas Pariser, Réalisateur

Vice-présidente

Bénédicte Couvreur, Productrice, co-directrice du département production

Membres

François Abelanet, Chef décorateur

Laure Gardette, Monteuse

Pascale Marin, Directrice de la photographie

Aude Py, Scénariste

Daniel Sobrino, Ingénieur du son

Concours scripte

Présidente

Emma Benestan, Réalisatrice

Vice-présidente

Anne Wermelinger, Scripte

Membres

Frédéric Baillehaiche, Monteur

Lydia Bigard, Scripte

Philippe Guilbert, Chef opérateur

Concours distribution/exploitation

Présidente

Valérie Mougin, Directrice de l'UGC Danton, UGC Odéon, UGC Gobelins

Vice-président

Grégoire Marchal, Directeur des ventes - acquisitions KMBO

Membres

Morgane Gardes, Directrice financière, Films de Pierre

Kevin Jardel, Directeur du Capitole (Suresnes)

Eric Vicente, Co-directeur du Département Distribution/Exploitation

Concours écriture et création de séries

Présidente

Clémence Dargent, Scénariste

Vice-présidente

Florence Levard, Productrice

Membres

Jean-Baptiste Delafon, Scénariste

Adrienne Frejacques, Chargée de programmes Fiction, Arte

Clémence Madeleine-Perdrillat, Scénariste, Co-directrice du département Ecriture et Création de séries

Concours La Résidence

Présidente

Nathalie Coste Cerdan, Directrice générale de La Fémis

Membres

Florence Auffret, Responsable du programme La Résidence, La Fémis

Anna Cazenave Cambet, Réalisatrice

Teddy Lussi-Modeste, Réalisateur

Emmanuel Marre, Réalisateur

Concours SACRe

Présidente

Nathalie Coste Cerdan, Directrice générale de La Fémis

Membres

Nicolas Lasnibat, Directeur des études, La Fémis

Mariana Otero, Réalisatrice

Eric Thouvenel, Professeur en études cinématographiques à l'université Paris Nanterre

Barbara Turkiel, Responsable de la recherche, La Fémis

C. Historique des présidents du jury du concours général et du concours international

1986 : Henri COLPI
1987 : René LALOUX
1988 : Maurice FAILEVIC
1989 : Anne LUTHAUD
1990 : Anne LUTHAUD
1991 : Jack GAJOS
1992 : Jack GAJOS
1993 : Jack GAJOS
1994 : Jean-Jacques BEINEIX
1995 : Christine PASCAL
1996 : Robert ENRICO
1997 : Philippe CARCASSONNE
1998 : Jérôme DESCHAMPS
1999 : Humbert BALSAN
2000 : Otar IOSELIANI
2001 : Cédric KAHN
2002 : Olivier ASSAYAS
2003 : Benoît JACQUOT
2004 : Romain GOUPIL
2005 : Emmanuèle BERNHEIM
2006 : Pierre CHEVALIER
2007 : Bruno NUYTEN
2008 : Abderrahmane SISSAKO
2009 : Raoul PECK
2010 : Jean-Paul CIVEYRAC
2011 : Jeanne LABRUNE
2012 : Pierre SCHOELLER
2013 : Christian VINCENT
2014 : Laetitia MASSON
2015 : Philippe RAMOS
2016 : Emmanuel MOURET
2017 : Dominik MOLL
2018 : Catherine CORSINI
2019 : Jean-Marie LARRIEU
2020 : Julie BERTUCCELLI
2021 : Nadav LAPID
2022 : Emmanuel FINKIEL
2023 : Léonor SERRAILLE
2024 : Nicolas PARISER

D. Historique des présidents des jurys Scripte, Distribution/Exploitation, Ecriture et création de séries, La Résidence et SACRe

Scripte (jury spécifique depuis 2006)

1994	Jean-Jacques Beinex, Réalisateur
1996	Robert Enrico, Réalisateur
1998	Jérôme Deschamps, Metteur en scène
2000	Otar Iosseliani, Réalisateur
2002	Olivier Assayas, Réalisateur
2004	Romain Goupil, Réalisateur
2006	Jean-Jacques Bouhon, co-directeur du département Image de la Fémis
2008	Claire Simon, co-directrice du département Réalisation de la Fémis
2010	Jacques Comets, co-directeur du département Montage de la Fémis
2012	Solveig Anspach, Réalisatrice
2014	Olivier Ducastel, co-directeur du département Réalisation de la Fémis
2016	Catherine Zins, co-directrice du département Montage de la Fémis
2018	Mikael Buch, Réalisateur
2020	Dyana Gaye, Réalisatrice
2022	Gabriel Julien-Laferrrière, Réalisateur
2024	Emma Benestan, Réalisatrice

Distribution/Exploitation

2003	Fabienne Vonier, Distributrice, Pyramide Distribution
2004	Régine Vial, distributrice – Productrice, Les Films du Losange
2005	Michel Vermoesen, Exploitant
2006	Jean Labé, exploitant, Président de la FNCF
2007	Michel Humbert, Exploitant
2008	Roch Olivier Maistre, Médiateur du cinéma
2009	Bertrand Roger, Directeur de la programmation et l'exploitation de MK2 Vision
2010	Francis Boespflug, Distributeur
2011	Éric Lagesse, Distributeur, Pyramide Distribution
2012	Bertrand Cocteau, Directeur de la programmation, UGC
2013	Isabelle Dubar, Distributrice, Happiness
2014	Thomas Ordonneau, Distributeur et producteur, Shellac
2015	Patrice Lemarchand, Directeur des cinémas Normandie et Georges V, UGC
2016	Myriam Treu, Directrice marketing, Paramount
2017	Florent Bugeau, Rézo films
2018	Sarah Chazelle, Distributrice, Jour2fête
2019	Bertrand Roger, Directeur de la programmation, MK2
2020	Charlotte Prunier, Directrice du cinéma Les 3 Luxembourg
2021	Emmanuel Papillon, Directeur du cinéma Le Louxor
2022	Céline Mattei, Directrice du Pathé Beaugrenelle (Paris)
2023	Ariane Toscan du Plantier, Directrice de la distribution, Gaumont
2024	Valérie Mougin, Directrice de l'UGC Danton, UGC Odéon, UGC Gobelins

Écriture et création de séries

2013	Judith Louis, Directrice de l'Unité de Programmes Fiction d'Arte
2014	Dominique Jubin, Directrice adjointe de la fiction à Canal+
2015	Carole Le Berre, Conseillère aux programmes de France 2
2016	Christine de Bourbon-Busset, Productrice
2017	Marie Guilmineau, Scénariste
2018	Anne Viau, Directrice de la fiction, TF1
2019	Véra Peltekian, Responsable de projet fiction, Canal+
2020	Marie Roussin, Auteure
2021	Claude Le Pape, Scénariste
2022	Charlotte Samson, Scénariste
2023	Gaëlle Bellan, Scénariste
2024	Clémence Dargent, Scénariste

La Résidence

2015	Raoul Peck, réalisateur, Président de la Fémis
2016	Raoul Peck, réalisateur, Président de la Fémis
2017	Nathalie Coste Cerdan, Directrice générale de la Fémis
2018	Nathalie Coste Cerdan, Directrice générale de la Fémis
2019	Nathalie Coste Cerdan, Directrice générale de la Fémis
2020	Nathalie Coste Cerdan, Directrice générale de la Fémis
2021	Nathalie Coste Cerdan, Directrice générale de la Fémis
2022	Nathalie Coste Cerdan, Directrice générale de la Fémis
2023	Nathalie Coste Cerdan, Directrice générale de la Fémis
2024	Nathalie Coste Cerdan, Directrice générale de la Fémis

SACRe

2013	Marc Nicolas, Directeur général de la Fémis
2014	Marc Nicolas, Directeur général de la Fémis
2015	Jean-Marc Vernier, Chargé de mission auprès du directeur général, responsable des concours
2016	Barbara Turquier, Responsable de la recherche à la Fémis
2017	Nathalie Coste Cerdan, Directrice générale de la Fémis
2018	Caroline San Martin, Responsable de la recherche à la Fémis
2019	Nathalie Coste Cerdan, Directrice générale de la Fémis
2020	Nathalie Coste Cerdan, Directrice générale de la Fémis
2021	Nathalie Coste Cerdan, Directrice générale de la Fémis
2022	Nathalie Coste Cerdan, Directrice générale de la Fémis
2023	Nathalie Coste Cerdan, Directrice générale de la Fémis
2024	Nathalie Coste Cerdan, Directrice générale de la Fémis

E. Historique des thèmes du dossier personnel d'enquête

CONCOURS GÉNÉRAL

1986	La porte	L'argent	La perspective
1987	L'harmonie	Le commencement	Le poison
1988	Les cheveux	La rupture	La honte
1989	La fête	Les transports	Lieu(x) de culte
1990	La preuve	Le retard	La rumeur
1991	L'écho	Le modèle	Le deuxième
1992	L'empreinte	Le monstre	La vibration
1993	La peau	Le vent	L'intrus
1994	La mosaïque	L'horizon	Le doute
1995	Le déchet	La transparence	La colère
1996	La ligne	Le système	Le sable
1997	Le secret	Le cri	La table
1998	Le pli	La racine	La chute
1999	Le jardin	L'ombre	La spirale
2000	(Le) noir	Le vide	Le parfum
2001	La marche	L'étoffe	L'instrument
2002	La boîte	La feuille	L'unique
2003	Le milieu	La machine	Le reste
2004	L'arme	La vitesse	Le caché
2005	Le papier	La gourmandise	La frontière

CONCOURS INTERNATIONAL

1999	La carte	La clé	Le jouet
2000	La flamme	Le détail	La répétition
2001	Le masque	La poussière	Le bleu
2002	La route	La glace	Le souffle
2003	L'accessoire	La lenteur	Le verre
2004	La copie	La roue	L'oubli
2005	La sortie	La cérémonie	L'étoile

CONCOURS GÉNÉRAL ET CONCOURS INTERNATIONAL

2006	Le blanc	Le chantier	Le second
2007	Le voisin	L'incident	La main
2008	Le geste	Miniature	Le repas
2009	La constance	L'arbre	Classer
2010	L'attention	Le lit	Le fragment
2011	La fenêtre	Jamais	L'épisode
2012	Le jeu	L'attente	La trace
2013	L'organisation	Quotidien	Le mur
2014	Le rite	Outil	Invisible
2015	L'abri	Début	Trier
2016	L'essai	L'éclat	L'héritage
2017	La promesse	Le rideau	Le sourire
2018	L'appétit	Le réseau	Répéter
2019	La règle	Métamorphose	La source
2020	Le ciel	L'instant	La chair
2021	Déployer	La vague	Le courage
2022	Boom	Le lien	Bifurquer
2023	Le visage	Déjà vu	Les limites
2024	Le silence	Ravir	La coquille

F. Liste des films proposés à l'épreuve d'analyse de film

- 1986 : *L'Aurore*, Friedrich-Wilhelm Murnau, 1927.
- 1987 : *Monsieur Klein*, Joseph Losey, 1976.
- 1988 : *L'Argent*, Robert Bresson, 1983.
- 1989 : *Voyage au bout de l'enfer*, Michael Cimino, 1978.
- 1990 : *Nouvelle vague*, Jean-Luc Godard, 1989.
- 1991 : *Gertrud*, Carl Dreyer, 1964.
- 1992 : *Toni*, Jean Renoir, 1934.
- 1993 : *Nuits blanches*, Luchino Visconti, 1957.
- 1994 : *Cinq femmes autour d'Utamaro*, Kenji Mizoguchi, 1946.
- 1995 : *Identification d'une femme*, Michelangelo Antonioni, 1982.
- 1996 : *L'Impératrice rouge*, Josef von Sternberg, 1934.
- 1997 : *Monsieur Verdoux*, Charles Chaplin, 1947.
- 1998 : *Le Val Abraham*, Manuel de Oliveira, 1993.
- 1999 : *Le Grondement de la montagne*, Mikio Naruse, 1954.
- 2000 : *Blade Runner*, Ridley Scott, 1982.
- 2001 : *Good men, good women*, Hou Hsiao Hsien, 1995.
- 2002 : *La captive*, Chantal Akerman, 2000.
- 2003 : *Femme fatale*, Brian de Palma, 2002.
- 2004 : *Viridiana*, Luis Buñuel, 1961.
- 2005 : *Van Gogh*, Maurice Pialat, 1991
- 2006 : *Tigre et dragon*, Ang Lee, 2000.
- 2007 : *De la vie des marionnettes*, Ingmar Bergman, 1980.
- 2008 : *Herman Slobbe, L'enfant aveugle 2*, Johan van der Keuken, 1966.
- 2009 : *A History of violence*, David Cronenberg, 2005.
- 2010 : *Le Décalogue 6, Tu ne seras pas luxurieux*, Krzysztof Kieslowski, 1988.
- 2011 : *Tournée*, Mathieu Amalric, 2010.
- 2012 : *La Comtesse aux pieds nus (The Barefoot Contessa)*, Joseph L. Mankiewicz, 1954.
- 2013 : *Il était une fois en Amérique (Once Upon a Time in America)*, Sergio Leone, 1984.
- 2014 : *Shokuzai, celles qui voulaient se souvenir*, Kiyoshi Kurosawa, 2013.
- 2015 : *Deep End*, Jerzy Skolimowski, 1970.
- 2016 : *Le Syndrome de Stendhal*, Dario Argento, 1996 (concours général)
Matador, Pedro Almodovar, 1986 (concours international)
- 2017 : *Le Tigre du Bengale*, Fritz Lang, 1959 (concours général)
Moonrise Kingdom, Wes Anderson, 2012 (concours international)
- 2018 : *Travolta et moi*, Patricia Mazuy, 1994 (concours général)
Casino, Martin Scorsese, 1995 (concours international)
- 2019 : *Sweet Sweetback's Baadasssss Song*, Melvin Van Peebles, 1971 (concours général)
Blade Runner 2049, Denis Villeneuve, 2017 (concours international)

2020 : *Out of the Blue*, Dennis Hopper, 1980 (concours général)
Le diable probablement, Robert Bresson, 1977 (concours international)

2021 : Epreuve annulée en raison de la crise sanitaire

2022 : *Touki Bouki*, Djibril Diop Mambety, 1973 (concours général)
Last night in Soho, Edgar Wright, 2021 (concours international)

2023 : *Cœur de verre*, Werner Herzog, 1976 (concours général)
Aftersun, Charlotte Wells, 2022 (concours international)

2024 : *Les Mutants (Os Mutantes)*, Teresa Villaverde, 1998 (concours général)
Déménagement (Ohikkoshi), Shinji Sômai, 1993 (concours international)

G. Sujets des mémoires pour le concours distribution/exploitation

2004

Peut-il y avoir du cinéma sans salle de cinéma ?

Faut-il autoriser la publicité pour le cinéma à la télévision ?

Présentez un lieu de cinéma qui compte ou qui a compté dans votre vie.

2005

L'augmentation du nombre de titres de films qui sortent chaque année est-elle une évolution positive ?

Les multiplexes sont-ils des grandes surfaces comme les autres ?

Imaginez une salle de cinéma d'un type nouveau.

2006

La projection numérique dans les salles de cinéma va-t-elle transformer la diffusion des films ?

Le cinéma peut-il être gratuit (au sens économique) ?

Y a-t-il plusieurs manières d'être cinéophile ?

2007

Que faut-il penser du système de prix et de récompenses (César, prix annuels, palmarès de festivals...) existant dans le secteur du cinéma ?

Le prix des places de cinéma.

La diffusion du cinéma classique est-elle condamnée à la marginalité comme celle de la musique classique ?

2008

Quelle est la légitimité d'une salle de cinéma publique ?

Comment verra-t-on les films en 2030 ?

Programme-t-on une salle selon ses goûts ?

2009

Faut-il éduquer le jeune public au cinéma ?

La chronologie des médias a-t-elle encore un sens aujourd'hui ?

Par quels chemins devient-on cinéophile aujourd'hui ?

2010

La critique de films a-t-elle encore un rôle ?

Le marketing du cinéma est-il bien fait ?

Le relief est-il l'avenir du cinéma ?

2011

Tout voir ? Tout montrer ?

La fréquentation des salles en 2010

A quoi servent les festivals de cinéma ?

2012

Vous créez une salle de cinéma. Décrivez-la.

La diffusion du cinéma étranger en France (hors films américains).

Megaupload.

2013

Le succès d'un film est-il prévisible ?

Cinémathèques, web, salles Art et Essai, revues, blog... comment se construisent aujourd'hui les goûts en matière de cinéma ?

« Polémique autour de l'installation de sièges "premium" dans un cinéma : le cinéma Pathé Wepler, à Paris, a équipé l'une de ses salles de deux types différents de fauteuils, rappelant la première et la deuxième classe des avions ou des trains. Le prix des places pour accéder à cette salle, équipée des

technologies dernier cri, peut dépasser 15€. Une mesure qui surprend les spectateurs, et suscite le débat dans le milieu du cinéma. » France Info, 7 février 2013. Que pensez-vous de ce débat ?

2014

L'avenir de la diffusion des films via Internet ?
Trop de films ?
Décrivez et analysez votre pratique de spectateur de films.

2015

Les séries vont-elles remplacer les films ?
Quels sont vos dix films préférés de 2014 ? Que pensez-vous de leur carrière en salle ?
La fréquentation des salles de cinéma en Europe.

2016

Présentez le parc de salles de cinéma d'une ville de votre choix (hors Paris)
Que faut-il penser de la fréquentation aujourd'hui du cinéma d'auteur français ?
La diffusion des films en DVD va-t-elle disparaître ?

2017

La télévision de rattrapage tue-t-elle la Vidéo à la Demande ?
Y-a-t-il trop de sociétés de distribution ?
Comment endiguer la perte du public des moins de 30 ans dans la salle de cinéma aujourd'hui ?

2018

Y-a-t-il une place pour un « Netflix français » ?
La diffusion numérique : opportunité ou menace pour la diversité du cinéma ?
A qui attribueriez-vous le « CESAR du meilleur film 2017 » (long métrage français ou étranger sorti en salles en 2017) ?

2019

Comment le festival de Cannes influence-t-il la carrière d'un film en salles ?
Les salles indépendantes doivent-elles se diversifier pour survivre ?
Quel est l'impact des réseaux sociaux sur les métiers de l'exploitation et de la distribution ?

2020

La publicité pour le cinéma à la télévision : menaces et opportunités
Rachat de Ciné Alpes par Pathé Gaumont : motivations des acteurs, impact sur le secteur ?
La multiplication des plateformes entérine-t-elle la désaffection du public jeune dans les salles françaises ?

2021

Après l'essor sans précédent des plateformes de SVOD depuis mars 2020, date du premier confinement, sur quels leviers les salles de cinéma françaises pourraient-elles s'appuyer pour que les spectateurs retrouvent de manière pérenne le chemin des salles obscures ?

Pendant la période de réouverture des salles, du 22 juin au 29 octobre 2020, la quasi-absence de films américains porteurs (« blockbusters ») a permis à certains films français ou étrangers de trouver une place inhabituelle sur le marché, et de connaître de beaux succès - malgré la jauge réduite et les périodes de couvre-feu limitant le nombre de séances. On a alors assisté à une revalorisation de la place des films français dans le box-office. Comment analysez-vous ces résultats ? Peuvent-ils influencer la programmation future des salles de cinéma ?

Les longs mois de fermeture liés à la pandémie en 2020 et 2021 ont conduit les grands festivals internationaux à modifier profondément leur organisation. Marchés en ligne, salles virtuelles, labels attribués aux films sélectionnés ... En vous basant sur quelques exemples emblématiques, analysez les décisions et stratégies mises en place par les équipes de ces festivals. Certaines d'entre-elles pourraient-elles perdurer dans le futur ?

2022

La crise sanitaire a modifié la structure des publics, avec une baisse très sensible de la fréquentation des films classés Art et Essai. Pensez-vous que cette situation est conjoncturelle ou structurelle ?

Que pensez-vous du choix de la Cinémathèque Française et de l'Institut Lumière d'accueillir les séances du Netflix Film Club (Festival Netflix) en décembre 2021 ?

Ces derniers mois ont été marqués par la fragilisation des distributeurs et vendeurs internationaux indépendants et la disparition d'un des acteurs majeurs du marché (Mars Films) : pensez-vous que leur avenir passe par la concentration, ou d'autres changements de stratégie ?

2023

La disparition des engagements de programmation (des établissements de plus de 6 écrans) semble avoir profondément modifié la programmation des films en 2022. Pouvez-vous en analyser les conséquences ?

Pour respecter les accords de Paris, la "chaîne du cinéma" (production / distribution / exploitation) devrait diminuer ses émissions carbone de 5% par an jusqu'à 2030. D'après vous, sur quelles pistes concrètes devrait-elle axer ses efforts ?

Dans les salles de cinéma, les entrées se focalisent sur un nombre de films de plus en plus réduit. Quelles seraient vos propositions pour tenter d'inverser cette tendance ?

2024

Quelles vont être les conséquences de la grève à Hollywood (acteurs et scénaristes) sur l'approvisionnement des salles de cinéma en films ? Quelles solutions pour les exploitants pour faire face à cette situation ?

Dans quelle mesure le Pass Culture et les nouveaux programmes d'éducation à l'image favorisent-ils l'accès et la sensibilisation des jeunes au cinéma ?

Certains films font l'objet de campagnes de dénigrement sur les réseaux et en particulier sur Allociné (notes très mauvaises, commentaires agressifs...). Comment d'après vous, distributeurs et sites concernés, peuvent-ils réagir à ce phénomène ?